



T.C.

AFYONKARAHİSAR VALİLİĞİ

Hattat Ahmet Karahisari

Anadolu mam Hatip Lisesi Müdürlü ü

2024 - 2028 Stratejik Planı

AFYONKARAHİSAR - 2024

“

En önemli ve verimli görevlerimiz,  
eđitim ve öğretim işleridir. Eđitim  
ve öğretim işlerinde kesinlikle  
başarı sağlamak gerekir. Bir  
milletin gerçek kurtuluşu ancak bu  
yolla olur.

”

**Mustafa Kemal ATATÜRK**



## Okul/Kurum Bilgileri

### KURUM KİMLİK BİLGİSİ

Kurum Adı	HATTAT AHMET KARAHİSARİ ANADOLU İMAM HATİP LİSESİ
Kurum Statüsü	<input checked="" type="checkbox"/> Kamu <input type="checkbox"/> Özel
Kurumda Çalışan Personel Sayısı	Yönetici : 4 Öğretmen : 19 Memur : 2 Gece Bekçisi : 2 Yardımcı Personel : 10
Öğrenci Sayısı	337
Öğretim Şekli	Tam Gün

### KURUM İLETİŞİM BİLGİLERİ

Kurum Telefonu / Fax	Tel : 0 272 2236987 Faks : 0 272 2236987
Kurum Web Adresi	<a href="http://www.hakil.meb.k12.tr">www.hakil.meb.k12.tr</a>
Mail Adresi	<a href="mailto:758186@meb.k12.tr">758186@meb.k12.tr</a>
Coğrafi Konum (link):	<a href="https://tinyurl.com/y2kmpfu">https://tinyurl.com/y2kmpfu</a>
Kurum Adresi	Mahalle : Hoca Ahmet Yesevi Posta Kodu : 03030 İlçe : Merkez İl : Afyonkarahisar
Kurum Müdürü	<b>MEHMET VEHBİ GÖKTAŞ</b>
Kurum Müdür Yardımcıları	<b>RAİF SAĞLAM SÜLEYMAN KAŞTAN ZAFER TANRIVERDİ</b>

# SUNUŞ

Ülkemizin en temel sorunlarının başında nitelikli insan gelmektedir. Din Ö retimi Genel Müdürlü ümüzün Amaçları arasında yer alan 'Millî ve manevi değerlerine bağlı, insanlığı faydalı olma idealine sahip, akademik eğitimini almış, karakterli ve güzel ahlaklı insanlar yeti tirmek' bu ülkenin en temel amacıdır. Son zamanlarda yaşananlar da ortaya koymuştur ki ülkemizin akademik başarı yanında milli ve manevi değerlerine bağlı bir nesil yeti tirmek gibi bir hedefi olmalıdır.



Bunlar birbirinin alternatifi değil birbirini tamamlayan faktörlerdir. Halkımız, imam Hatip okullarımızı ileride ister bir iş ve meslek tutmak istesin, ister yüksekö renime yerleşen çocuklarının, millî ve manevi değerlerini kaybetmeden orta ö renimlerini yapabilecekleri okullar olarak görmüşlerdir. Bu tercih omuzlarımıza çok büyük bir sorumluluk yüklemektedir. Bu sorumluluk aynı zamanda çalışma azmimizi ve enerjimizi artırmaktadır.

Dü ünen, sorgulayan, irdeleyen, istisna eden, analitik dü ünebilen dinamik genç beyinler yeti tirmek ancak İslam dininin temel iki kaynağı olan Kur'an ve Sünneti referans alan bir dine itim ve ö retimi vermekle mümkün olur. Bu metotla Temel dinî kaynakları tanıyıp kullanabilen, sağlıklı din anlayışına sahip bireyler, kendisine, ailesine, ülkesine, gönül co rafyasına ve insanlığı karıştı duyarlı nesiller yeti ir. İşte bizim de ihtiyaç duyduğumuz şey tam da budur.

Modern hayatın her geçen gün gençlerimizin hayatına daha da fazla soktu u teknoloji esaretinden ancak Tarihini bilen, kültürel mirasına sahip çıkan, medeniyetimizin değerlerini koruyan; okuyan, dü ünen, ara tıran, yorumlayan, sorgulayan, yapıcı, üretken, bilgi ve hikmetin yolunda giden bir gençlik kurtulabilir.

Hattat Ahmet Karahisari Anadolu İmam Hatip Lisesi tüm bu hassasiyetleri göz önünde bulundurarak ilgili yasa do rultusunda de ğerimini planlamak ve çizgisini belirlemek adına öngörü ve hedefleriyle birlikte daha somut bir gelecek hedeflemi ; gelece e umut dolu ve güvenli gözlerle bakan bir anlayışla stratejik planını oluşturmıştır. Planın hazırlanması safhasında eme ği geçen bütün ekip arkadaşlarıma teşekkür ederken bütün ekibin özümsemi ve gerçekleştirilmesi amacıyla gayret edeceği bir stratejik plan oluşturmamızın inancındayım. Okulumuzun ve eğitim camiasına planlanandan daha güzel ve olumlu bir gelecek temennisiyle...

Mehmet Vehbi GÖKTA  
Okul Müdürü

# İÇİNDEKİLER

## 1. GİRİŞ VE STRATEJİK PLANIN HAZIRLIK SÜRECİ

- 1.1. Strateji Geliştirme Kurulu ve Stratejik Plan Ekibi
- 1.2. Planlama Süreci

## 2. DURUM ANALİZİ

- 2.1. Kurumsal Tarihçe
- 2.2. Uygulanmakta Olan Planın Değerlendirilmesi
- 2.3. Mevzuat Analizi
- 2.4. Üst Politika Belgelerinin Analizi
- 2.5. Faaliyet Alanları ile Ürün ve Hizmetlerin Belirlenmesi
- 2.6. Paydaş Analizi
- 2.7. Kuruluş İçi Analiz
  - 2.7.1. Teşkilat Yapısı
  - 2.7.2. İnsan Kaynakları
  - 2.7.3. Teknolojik Düzey
  - 2.7.4. Mali Kaynaklar
  - 2.7.5. İstatistik Veriler
- 2.8. Dış Çevre Analizi (Politik, Ekonomik, Sosyal, Teknolojik, Yasal ve Çevresel Çevre Analizi -PESTLE)
- 2.9. Güçlü ve Zayıf Yönler ile Fırsatlar ve Tehditler (GZFT) Analizi
- 2.10. Tespit ve İhtiyaçların Belirlenmesi

## 3. GELECEĞE BAKIŞ

- 3.1. Misyon
- 3.2. Vizyon
- 3.3. Temel Değerler

## 4. AMAÇ, HEDEF VE STRATEJİLERİN BELİRLENMESİ

- 4.1. Amaçlar
- 4.2. Hedefler
- 4.3. Performans Göstergeleri
- 4.4. Stratejilerin Belirlenmesi
- 4.5. Maliyetlendirme

## 5. İZLEME VE DEĞERLENDİRME

## 6. Tablo/Şekil/Grafikler/Ekler

## 1. GİRİŞ VE STRATEJİK PLANIN HAZIRLIK SÜRECİ

**Tablo 1.1. Strateji Geliştirme Kurulu ve Stratejik Plan Ekibi**

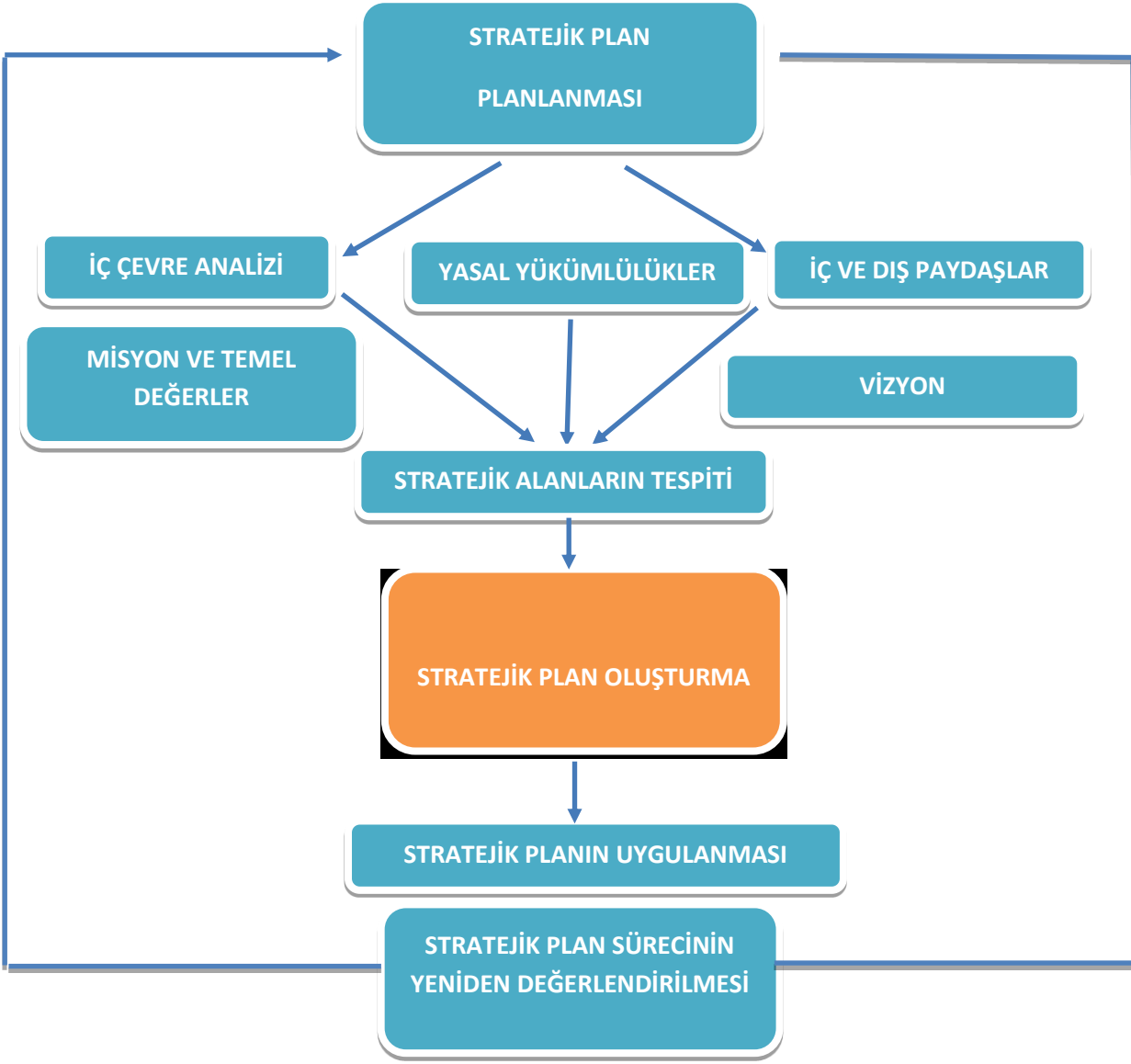
Strateji Geliştirme Kurulu Bilgileri		Stratejik Plan Ekibi Bilgileri	
Adı Soyadı	Ünvanı	Adı Soyadı	Ünvanı
MEHMET VEHBİ GÖKTAŞ	OKUL MÜDÜRÜ	SÜLEYMAN KAŞTAN	MÜDÜR YARD.
RAİF SAĞLAM	MÜDÜR BŞ.YRD	FATMA GELİŞGEN	ÖĞRETMEN
AHMET GÜNDOĞAR	ÖĞRETMEN	HESNA TURAN	ÖĞRETMEN
FATİH ŞAHİN	OKL AİLE BRL.BŞK	HARUN YILMAZ	ÖĞRETMEN
AHMET ÖZDEMİR	OKUL.A.BİRL.Ü YESİ	ÇAĞLAR URUNCA	ÖĞRETMEN
		EMİNE ÖZDEMİR	VELİ

**Tablo1.Strateji Geliştirme Kurulu ve Stratejik Plan Ekibi Tablosu**

### 1.2. Planlama Süreci:

Okulumuzun Stratejik Plan Hazırlama aşamaları aşağıdaki gibidir

- ✓ Stratejik Plan Hazırlama Komisyonlarının oluşturulması
- ✓ Öz Değerlendirme Komisyonlarının hazırlanması ve uygulanması
- ✓ Okulumuz içinde anketlerin yapılması
- ✓ Mevcut durum analizinin yapılması
- ✓ Okulumuzun vizyon, misyon, değerler ve amaçlarının saptanması
- ✓ Bilgi formlarının doldurulması
- ✓ Stratejik Plan Raporunun hazırlanması
- ✓ Raporun Stratejik Planlama Ekibine iletilmesi





## 1.2. YASAL ÇERÇEVE

Kamu Yönetimi Reformu kapsamında alınan Yüksek Planlama Kurulu kararlarında ve 5018 sayılı Kamu Mali Yönetimi ve Kontrol Kanununda, kamu kuruluşlarının stratejik planlarını hazırlamaları ve kuruluş bütçelerini bu plan doğrultusunda oluşturmaları öngörülmektedir. 5018 sayılı Kanunun 9. maddesi şöyledir; “Kamu idareleri; kalkınma planları, programlar, ilgili mevzuat ve benimsedikleri temel ilkeler çerçevesinde geleceğe ilişkin misyon ve vizyonlarını oluşturmak, stratejik amaçlar ve ölçülebilir hedefler saptamak, performanslarını önceden belirlenmiş olan göstergeler doğrultusunda ölçmek ve bu sürecin izleme ve değerlendirmesini yapmak amacıyla katılımcı yöntemlerle stratejik plan hazırlarlar.

5018 sayılı Kamu Malî Yönetimi ve Kontrol Kanununun 60 ıncı maddesi ile 22/12/2005 tarihli ve 5436 sayılı Kanunun 15 inci maddesine dayanılarak “Strateji Geliştirme Birimlerinin Çalışma Usul ve Esasları Hakkında Yönetmelik” hazırlanmıştır. Kalkınma planları ve yıllık programlar ile diğer ilgili programlar dikkate alınarak hazırlanan stratejik planlar, Devlet Planlama Teşkilatı Müsteşarlığı (DPT) ve diğer ilgili kurumların öngörülen süreçlerinden geçerek yürürlüğe girmektedir.

Bu amaçla DPT tarafından, 5018 sayılı Kanununun 9’uncu maddesine dayanılarak “Kamu İdarelerinde Stratejik Planlamaya İlişkin Usul ve Esaslar Hakkında Yönetmelik” hazırlanmıştır. Bu yönetmeliğe göre; stratejik planlama çalışmalarının kapsamındaki tüm kamu idarelerine yaygınlaştırılması, aşamalı bir geçiş takvimi dâhilinde yürütülmüştür. Söz konusu geçiş takvimine göre Bakanlığımız, 2010-2014 yıllarını kapsayacak olan ilk stratejik planını, hazırlayarak yürürlüğe koymuştur. Bakanlığımız stratejik planı ile birlikte eş zamanlı olarak İl millî eğitim müdürlükleri stratejik planları da hazırlanmıştır. Bu kanun ve yönetmeliklerde başka DPT tarafından hazırlanan “Kamu İdareleri İçin Stratejik Planlama Kılavuzu” 19.06.2006 tarih ve 2006/55 sayılı MEB Genelgesi, 2010/14 Sayılı MEB Genelgesi ve 2015-2019 Stratejik Planların yapılmasını öngören 16.09.2013 tarih 2013/26 sayılı genelgesi Bakanlığımız merkez ve taşra teşkilatı birimlerinde yürütülmekte olan stratejik planlama çalışmalarının yasal çerçevesini oluşturmaktadır.

## 1.3. Hattat Ahmet Karahisari Anadolu İmam Hatip Lisesinde Gerçekleştirilen Çalışmalar

- Strateji Geliştirme Kurulu ve Ekiplerinin oluşturuldu,
- Stratejik Planlama Ekibi kuruldu,
- Öz Değerlendirme Komisyonları oluşturuldu ve raporları okundu
- Okulumuz personeline ve öğrencilere anketler uygulandı.
- Okulumuzda farklı alanlarda sayısal veriler toplandı.
- Yapılan anketler ve toplanan veriler Stratejik Planlama Yürütme Ekibi tarafından değerlendirildi.

## 2. DURUM ANALİZİ

*Stratejik planlama sürecinin ilk adımı olan durum analizi, okulumuzun/kurumumuzun “neredeyiz?” sorusuna cevap vermektedir. Okulumuzun/kurumumuzun geleceğe yönelik amaç, hedef ve stratejiler geliştirebilmesi için öncelikle mevcut durumda hangi kaynaklara sahip olduğu ya da hangi yönlerinin eksik olduğu ayrıca, okulumuzun/kurumumuzun kontrolü dışındaki olumlu ya da olumsuz gelişmelerin neler olduğu değerlendirilmiştir. Dolayısıyla bu analiz, okulumuzun/kurumumuzun kendisini ve çevresini daha iyi tanımasına yardımcı olacak ve stratejik planın sonraki aşamalarından daha sağlıklı sonuçlar elde edilmesini sağlayacaktır.*

*Durum analizi bölümünde, aşağıdaki hususlarla ilgili analiz ve değerlendirmeler yapılmıştır;*

- *Kurumsal tarihçe*
- *Uygulanmakta olan planın değerlendirilmesi*
- *Mevzuat analizi*
- *Üst politika belgelerinin analizi*
- *Faaliyet alanları ile ürün ve hizmetlerin belirlenmesi*
- *Paydaş analizi*
- *Kuruluş içi analiz*
- *Dış çevre analizi (Politik, ekonomik, sosyal, teknolojik, yasal ve çevresel analiz)*
- *Güçlü ve zayıf yönler ile fırsatlar ve tehditler (GZFT) analizi*
- *Tespit ve ihtiyaçların belirlenmesi*

## 2.1. Kurumsal Tarihçe

Okulumuz 2014-2015 yılında Sahipata Anadolu İmam Hatip Lisesi olarak eğitim öğretim hayatına başlamıştır. İlk iki yılında başka bir binada hizmet veren okulumuz, 2016--2017 eğitim öğretim yılından itibaren imdiki binasına taşınmıştır. Okulumuz yeni binasına taşındığı yıl itibariyle 300 öğrenci kapasiteli pansiyonunu da hizmete açmıştır.

İlk mezunlarını 2017-2018 eğitim öğretim yılında veren okulumuz, yeni kayıt öğrencilerini 2018-2019 eğitim öğretim yılına kadar TEOG puanına göre merkezi yerleştirmeye göre almıştır. 2018-2019 yılında Hattat Ahmet Karahisari Anadolu İmam Hatip Lisesi Fen ve Sosyal Bilimler Proje Okulu olarak eğitim öğretime devam etmektedir. Proje okulumuza öğrenci alımlarımız LGS puanlarına göre olmaktadır.

Proje okulumuz ilk mezunlarını 2021-2022 eğitim öğretim yılında vermiştir. İlk mezunlarımız arasında bir öğrencimiz Sayısal Türkiye 3663, bir öğrencimizde Sözel Türkiye 583. olmuştur. İlk 10 binde 3 Sözel, 2 sayısal öğrencimiz vardır. 2022-2023 Eğitim Öğretim Yılında ise mezunlarımız arasında ilk 10 binde 5 öğrencimiz vardır.

2018 yılı içinde okulumuz bahçesinde Uygulama camisi için yer tespiti yapılmış, projesi tamamlanmış ve 2019 yılında hizmete açılmıştır.

2018 yılıubat ayı içerisinde ÖNDER İmam Hatipliler Derneği ile Z Kütüphane yapılması için işbirliği sağlanmış ve 2019 yılında hizmete açılmıştır.

Okulumuz bünyesinde açık futbol sahası, açık voleybol, basketbol sahası ve masa tenisi gibi sosyal aktivite alanları bulunmaktadır. Ayrıca öğrencilerin ara tırma yapabilmeleri için donanımlı bilgisayarlar erişim sağlayabilecekleri şekilde hizmete sunulmuştur.

200 kişilik kapasiteli konferans salonumuz 2017-2018 eğitim öğretim yılında hizmete açılmıştır. Fizik, Kimya ve Biyoloji Laboratuvarları, Kur'an-ı Kerim Okuma sınıfı, Tarih Atölyesi, Matematik Atölyesi, Spor Sınıfı ve Genç Ofis okulumuzun diğer alanlarıdır.

## 2.2 Uygulanmakta Olan Stratejik Planın Değerlendirilmesi

\*Kurumumuza ait uygulanmakta olan stratejik plan değerlendirilmiştir. Plan doğrultusunda hedef ve göstergelerin gerçekleştirildiği görülmüştür. Uygulanmakta olan stratejik planın değerlendirilmesi sonucu hedef ve performans göstergelerinde hedeflenen sonuçlara ulaşılmıştır.

\*\*Mevcut çevre şartları, riskler ve üst politika belgelerinden gelen sorumluluklar dikkate alındığında uygulanmakta olan stratejik plana ait hedef ve performansların yeni planda yer alması, stratejik planda amacın farklı açılardan iyileştirilmesi ihtiyacı bulunduğundan yeni hedef ve performans göstergeleri belirlenmesi kararlaştırılmıştır.

\*\*\*2019-2023 yıllarını kapsayan geçmiş stratejik plana ait amaç ve hedefler aşağıdaki gibidir.

**Tablo 2.2.1 Stratejik plan değerlendirme tablosu**

	1	<b>Stratejik Hedef 1.1. Her yıl okulumuza yerleşen öğrenci taban puanını %10 artırmak..</b>	<b>Hedefe %10 yaklaşılmıştır.</b>
<b>TEMA I: EĞİTİM VE ÖĞRETİME ERİŞİM</b>	2	Stratejik Hedef 1.2. Yıllık devamsızlığı 5 günün üzerinde olan öğrenci sayısını %5 azaltmak	<b>Hedefe ulaşılmıştır.</b>
	3	Stratejik Hedef 1.3. Okula uyum ve uyum seminer ve etkinlikleri yapmak	<b>Hedefe ulaşılmıştır.</b>
	4	Okulumuzun proje kapsamında Arapça Türkçe eğitimi açısından yabancı öğrenci kaydı sayısı (%)	<b>Hedefe ulaşılmıştır</b>
	5	Stratejik Hedef 1.5. Akademik başarının yanında öğrencilerimizi hayat boyu öğrenme kapsamında verilen hobi kurslarına katılımı her yıl %10 oranında artırmak	<b>Hedefe ulaşılmıştır.</b>
	<b>TEMA II: EĞİTİM VE ÖĞRETİMDE KALİTENİN ARTIRILMASI</b>	6	Stratejik Hedef 2.1. Sınavla yerleşen öğrencilerimizin yükseköğretim yerleşme oranlarını artırmak
7		Stratejik Hedef 2.2. Sosyal, Kültürel ve Fiziksel Gelişimi artıracak il çapında derece yapacak öğrenciler yetiştirmek	<b>%45 Seviyesinde kalmıştır.</b>
8		Stratejik Hedef 2.3. Mesleki Alanımızla ilgili öğrencilerin ilgi ve istidatlarını artırmak.	<b>Hedefe ulaşılmıştır.</b>
9		Stratejik Hedef 2.4. Öğrenci merkezli eğitim gerçekleştirmek için atölyeler kurmak	<b>Hedefe ulaşılmıştır.</b>
10		Stratejik Hedef 2.5. Fatih projesini etkili şekilde kullanıp öğrencilerin teknolojiye olan ilgilerini eğitime yansıtmak.	<b>Hedefe ulaşılmıştır.</b>
<b>TEMA III: KURUMSAL KAPASİTE.</b>	11	Bina ve yerleşkemizin her metrekaresini eğitime hizmet eden hale getirmek.	<b>Hedefe ulaşılmıştır.</b>
	12	Stratejik Hedef 3.6. İş güvenliği ve okul güvenliği ile ilgili gerekli tüm önlemleri almak.	<b>Hedefe ulaşılmıştır.</b>
	13	Stratejik Hedef 3.2. Tüm çalışanların ve paydaşların işin içinde olduğu adalet prensibini ön planda tutan bir görev dağılımı ile kurumsal yönetimimizi oluşturmak.	<b>Hedefe ulaşılmıştır.</b>
	14	HEDEF 3. 3: Her yıl öğrencilerin moral motivasyonunu yükseltecek 5 etkinlik (gezi, sportif faaliyet, konferans vb.) yapılacak.	<b>Hedefe ulaşılmıştır.</b>
	15	<b>Stratejik Hedef 3.4. Donanımımızı çağın gereklilikleri doğrultusunda geliştirmek ve güncellemek.</b>	<b>Hedefe ulaşılmıştır.</b>

### **2.3. Yasal Yükümlülükler ve Mevzuat Analizi**

Hattat Ahmet Karahisari Anadolu İmam Hatip Lisesi aşağıda belirtilen yasal mevzuat ve bu mevzuatın kendisine verdiği yasal yükümlülüklerin bilinciyle öğrenci yetiştirerek ülkeye hizmet etmektedir:

Kurumun görev ve sorumlulukları 1739 Sayılı Milli Eğitim Temel Kanunu'nda gösterilmiştir: Madde 28: Orta öğrenimin amaç ve görevleri, Milli Eğitimin genel amaçlarına ve temel ilkelerine uygun olarak,

a) Bütün öğrencilere orta öğretim seviyesinde asgari ortak bir genel kültür vermek suretiyle onlara kişi ve toplum sorunlarını tanımak, çözüm yolları aramak ve yurdun iktisadi sosyal ve kültürel kalkınmasına katkıda bulunmak bilinci ve gücünü kazandırmak,

b) Öğrencileri, çeşitli program ve okullarla ilgi, istidat ve kabiliyetleri ölçüsünde ve doğrultusunda yükseköğretime veya hem mesleğe hem de yükseköğretime veya hayata ve iş alanlarına hazırlamaktır.

Bu görevler yerine getirilirken öğrencilerin istek ve kabiliyetleri ile toplumun ihtiyaçları arasında denge sağlanır.

Tablo2.3.1

Sıra No	Mevzuatın Adı
1	Atama • Millî Eğitim Bakanlığına Bağlı Özel Program ve Proje Uygulayan Eğitim Kurumlarına Öğretmen Atama ve Yönetici Görevlendirme Yönetmeliği
2	Ödül, Sicil ve Disiplin 657 Sayılı Devlet Memurları Kanunu Millî Eğitim Bakanlığı Disiplin Amirleri Yönetmeliği 4487 Sayılı İş Kanunu MEB Personelinin Ödüllendirilmesine İlişkin Yönerge (Mart 2013/2666)
3	Okul Yönetimi 1793 Sayılı Millî Eğitim Temel Kanunu Ortaöğretim Kurumları Yönetmeliği Okul-Aile Birliği Yönetmeliği MEB Eğitim Bölgeleri ve Eğitim Kurulları Yönergesi MEB Yönetici ve Öğretmenlerinin Ders ve Ek Ders Saatlerine İlişkin Yönetmelik Taşınır Mal Yönetmeliği
4	Eğitim ve Öğretim MEB Ortaöğretim Kurumları Yönetmeliği MEB Eğitim Öğretim Çalışmalarının Planlı Yürütülmesine İlişkin Yönerge MEB Öğrencileri Yetiştirme Kursları Yönergesi Millî Eğitim Bakanlığı Ders Kitapları ve Eğitim Araçları Yönetmeliği
5	Mühür, Yazışma, Arşiv Resmî Yazışmalarda Uygulanacak Usul ve Esaslar Hakkında Yönetmelik MEB Evrak Yönergesi MEB Arşiv Hizmetleri Yönetmeliği Resmî Mühür Yönetmeliği
6	Rehberlik ve Sosyal Etkinlikler Rehberlik Hizmetleri Yönetmeliği( RG. 30236) MEB Sosyal Etkinlikler Yönetmeliği MEB Bayrak Törenleri Yönergesi MEB Okul Kutüphaneleri Standart Yönetmeliği
7	Öğrenci İşleri MEB Ortaöğretim Kurumları Yönetmeliği Okul Servis Araçları Hizmet Yönetmeliği
8	Personel İşleri MEB Personeli İzin Yönergesi Kamu Kurum ve Kuruluşlarında Çalışan Personelin Kılık Kıyafet Yönetmeliği Memurların Hastalık Raporlarını Verecek Hekim ve Sağlık Kurulları Hakkında Yönetmelik Devlet Memurlarının Tedavi Yardımı ve Cenaze Giderleri Yönetmeliği
9	İsim ve Tanıtım MEB Kurum Tanıtım Yönetmeliği Millî Eğitim Bakanlığına Bağlı Kurumlara Ait Açma, Kapatma ve Ad Verme Yönetmeliği Standartlar Yönergesi
10	Sivil Savunma Sabotajlara Karşı Koruma Yönetmeliği Binaların Yangından Korunması Hakkında Yönetmelik 24 Saat Çalışma Planı

## 2.4. Üst Politika Belgeleri Analizi

Okulumuza görev ve sorumluluk yükleyen amir hükümlerin tespit edilmesi için tüm üst politika belgeleri ayrıntılı olarak taranmış ve bu belgelerde yer alan politikalar incelenmiştir. Bu çerçevede kurumumuz 2024-2028 Stratejik Planı'nın stratejik amaç, hedef, performans göstergeleri ve stratejileri hazırlanırken bu belgelerden yararlanılmıştır. Tüm ekibimizle stratejik planımıza yön verecek üst politika belgeleri incelenmiş ayrıca Üst politika belgelerinde yer almayan ancak mudurlugumuzun durum analizi kapsamında önceliklendirdiği alanlara geleceğe yönelim bölümünde yer verilmiştir.

Okulumuz, bu politika belgelerini temel üst politika belgeleri ve diğer üst politika belgeleri olarak iki bölümde incelenmiştir. Üst politika belgeleri ile stratejik plan ilişkisinin kurulması amacıyla üst politika belgeleri analiz tablosu oluşturulmuştur. Mevcut durum analizi çalışmalarında kapsamlı bir şekilde yer verilmiş olan analiz çalışmalarına özet bir şekilde yer verilmiştir.

**Tablo 2.4.1 Üst Politika Belgeleri Analizi Tablosu**

Temel Üst Politika Belgeleri	Diğer Üst Politika Belgeleri
Kalkınma Planları	Öğretmen Strateji Belgesi
Orta Vadeli Programlar	İklim Değişikliği Eylem Planı
Orta Vadeli Mali Planlar	Kadının Güçlenmesi Strateji Belgesi ve Eylem Planı
Cumhurbaşkanlığı Yıllık Programları	Karayolu Trafik Güvenliği Strateji Belgesi
MEB 2019-2023 Stratejik Planı	Su Verimliliği Strateji Belgesi ve Eylem Planı
MEB 2024-2028 Stratejik Planı	Ulusal Deprem Stratejisi ve Eylem Planı
Afyonkarahisar İl MEM 2019-2023 Stratejik Planı	Ulusal Enerji Verimliliği Eylem Planı
	Ulusal Girişimcilik Stratejisi ve Eylem Planı
	Ulusal Yapay Zekâ Stratejisi
	2023-2028 Türkiye Çocuk Hakları Strateji Belgesi ve Eylem Planı

**Tablo 2.4.2 : Üst Politika Belgeleri Analizi**

	Üst Politika Belgesi	İlgili Bölüm/Referans	Verilen Görev/İhtiyaçlar
Orta Vadeli Program (2024-2026)	Programda Bakanlığımızı ilgilendiren on dokuz (17) politika ve tedbir ile Öncelikli Reform Alanlarına Yönelik on (10) düzenleme yer almaktadır.		
	Ödemeler Dengesi	1 Tedbir	
	Finansal İstikrar	1 Tedbir	
	Afet Yönetimi	1 Tedbir	
	Dijital Dönüşüm	4 Tedbir	
	Hizmet İhracatının Desteklenmesi	1 Tedbir	
	Ne Eğitimde Ne İstihdamda Olan Gençlerin ve Kadınların Eğitime ve İstihdama Katılımı	3 Tedbir	
	Yükseköğretimde ve Meslekî ve Teknik Eğitimde Özel Sektör Odaklı Dönüşüm	2 Tedbir	
	Kamu Cari Harcamalarında Rasyonelleşme	2 Tedbir	
	Afetlere Duyarlı Bütünleşik Mekansal Planlama	1 Tedbir	
	İklim Değişikliği Mevzuatı, Emisyon Ticaret Sistemi, Sınırdaki Karbon Düzenlemesi Mekanizmasına Uyum	1 Tedbir	

## 2.5. Faaliyet Alanları ile Ürün/Hizmetlerin Belirlenmesi

Mevzuat analizi çıktıları dolayısıyla görev ve sorumluluklar dikkate alınarak okul/kurumun sunduğu temel ürün ve hizmetler belirlenir. Belirlenen ürün ve hizmetler Tablo 3'te belirtildiği gibi belirli faaliyet alanları altında toplulaştırılır. Faaliyet alanları ile ürün ve hizmetlerin belirlenmesi amaç, hedef ve stratejilerin oluşturulması aşamasında yönlendirici olacaktır.

**Tablo 2.5.1 Faaliyet Alanlar/Ürün ve Hizmetler Tablosu**

Faaliyet Alanı	Ürün/Hizmetler
<b>Okul Yönetim Hizmetleri</b>	Beklenmedik olaylara müdahale etme,
	İş ve işlemleri mevzuatlarına uygun yürütme,
	Kılık-kıyafet yönetmeliğine uyma ve uyulmasını sağlama,
	Kişisel mesleki gelişimini sağlama, Üstlerini yaptığı işle ilgili bilgilendirme Görev dağılımı yapma
	Okula gelen ilgilileri bilgilendirme,
	Kurumlar arası işbirliği için nezaket ziyaretlerinde bulunma,
	Toplantı ve törenlere katılma,
	Protokol kurallarını uygulama,
	Kurul ve komisyonlara katılma,
	Bilginin paylaşılmasını sağlama,
	Çalışanlara rehberlik etme,
	Periyodik toplantılar yapma,
	Çalışanları karar sürecine ortak etme,
	Personelin ve kendisinin gelişimini sağlama,
	Eğitimle ilgili yerel ve genel haberleri takip etme,
	Basın ve halkla ilişkiler işlemlerini yürütme,
	Bilgi edinme başvurularını cevaplandırma,
	Web sitesinin güncellenmesini sağlama,
	Okulda yapılan çalışmalarını kamuoyuyla paylaşma,
	MEBBİS ile ilgili işlemlerin yürütülmesini takip etme,
	Türk Bayrağının, Mevzuatına göre muhafaza edilmesini sağlama
	Okulun elektronik haberleşme işlemlerini takip etme,
	Resmi yazışmaların kurallarına uygun yürütülmesini sağlama,
	Zamanlı işleri takip etme,
	Mesai saatlerini uygulama,
	Arşiv işlemlerini yürütme,
Gelen-giden evrak işlemlerini yürütme,	
<b>Eğitim Öğretim Hizmetleri</b>	Okuldaki eğitimin düzenli yürütülmesini sağlama,
	Ders dışı eğitim çalışmalarının yapılmasını sağlama,
	Okuma alışkanlığının geliştirilmesi ve yaygınlaştırılması için tedbirler alma,
	İlçe Millî Eğitim Müdürlüğünden gelen sağlık, beslenme, çevre, trafik vb. hizmetlerle ilgili eğitici programları uygulama,
	Okulun zaman çizelgesini hazırlama,
	Öğrencilerin öz güvenini, başarılarını, topluma değer katma ve üretme becerilerini geliştirici çalışmalar yapma,
	Öğrencileri tehdit ve tehlikelere karşı koruyucu, bilinçlendirici çalışmalar yapma
	Öğrenci başarısını artırmaya yönelik çalışmalar yapma,
	Okuldaki öğretim ortamlarının etkin kullanımının takibini yapma,
	Öğretim tekniklerindeki gelişmeleri takip ederek öğrenci-veli ve öğretmenleri bilgilendirme,
	Ölçme ve değerlendirme tekniklerindeki gelişmeleri takip ederek paydaşları bilgilendirme,
	Zümre toplantıları ile ilgili işlemleri yürütme
	Bilimsel, sosyal ve kültürel faaliyetleri yürütme,
	Öğrencilerin çevre duyarlılığını artırıcı faaliyetlerin düzenlenmesini sağlama,
	Yerel, ulusal, uluslararası yarışmalara katılma,
	Tüm çalışanlara ve öğrencilere tasarruf bilinci kazandırma,
	Belirli gün ve haftalarla ilgili çalışma yapma,
	Bilim şenlikleri düzenleme,
	Gezilerle ilgili işlemleri yürütme,
	Kültürel yarışmalarla ilgili işlemleri yürütme,
	Tören programı hazırlama ve uygulama,
	Eser inceleme iş ve işlemlerini yürütme,
	Okul kütüphanesinin zenginleştirilmesini teşvik etme,



	Türkçenin doğru kullanımına yönelik faaliyetlerin yapılmasını sağlama, Tarih bilincini oluşturmaya yönelik çalışmalar yapılmasını sağlama, Atatürk sevgisini kazandırmaya yönelik faaliyetler yapılmasını sağlama, Türk kültürünün yaygınlaştırılması için gerekli tedbirleri alma, Sosyal-sportif çalışmalara katılma, Millî bayram ve mahallî günlerle ilgili törenlere katılma, Halk oyunları yarışmalarına katılma, Lisans işlemlerinin yapılmasını sağlama, Kurum çalışanlarının bilişim teknolojileriyle ilgili bilgilerinin artırılmasını sağlama, Öğrenci kayıt ve nakil işlemlerinin yürütülmesi takip etme, Okulun diploma işlemlerinin yürütülmesini sağlama, Taşıma servis araçlarının denetlenmesinin kontrolünü yapma, Yemek hizmetinin kalitesini kontrol etme,
<b>Maddi Kaynakların Yönetimi</b>	Ödenek talep ve takip işlerini yürütme, Satın alma işlemlerini yürütme, Onarım işlemlerinin yapılmasını sağlama, Okul ve kurum binalarının tabii afetlere karşı gerekli tedbirlerinin alınmasını sağlama, Okul eğitim ortamlarının iyileştirilmesini takip etme, Tesis ve araç-gereçlerinin periyodik bakımının yapılmasını sağlama, Okulun fizikî kapasitelerinin aktif kullanımını sağlama, Okulun teknik kontrollerini yaptırma, Okulun ısıtma, soğutma ve havalandırma tesisatlarının periyodik bakımlarını yaptırma, Okulun teknik ve teknolojik donanımını sağlama, Ulaşım ve haberleşme işlerini yürütme, Okulun su, elektrik, doğalgaz abonelik, sarfiyat, haberleşme işlemlerini yürütme, Donatım ihtiyaçlarının tespitlerini yapma,
<b>İnsan Kaynakları Yönetimi</b>	Personelin izin işlemlerinin yürütülmesini sağlama Özlük sicil raporu ve dosyasının tutulmasını sağlama Personelin emeklilik işlemlerinin yürütülmesini sağlama, MEBBİS'te personel bilgilerinin güncel olmasını sağlama, Sendika işlemlerinin yürütülmesini sağlama, Personelin sağlık işlemlerini yürütme, Her türlü görevlendirme işlemlerini yürütme, Personelin başlama/ayrılma işlemlerini yürütme, Hizmet içi eğitim ihtiyaçlarını belirleme, Okulun personel ve öğretmen dağılımını sağlama, Personelin temel ve hazırlayıcı eğitim almalarını sağlama, Personelin hizmet içi eğitim yoluyla eğitilmesini sağlama, Öğretmenler günü programlarını yürütme, Öğretmen kimlik kartları başvurularını sağlama,
<b>Denetim Hizmetleri</b>	Okul içindeki şikâyetlerin değerlendirilmesini sağlama, Geçirilen teftiş ve denetim sonuçlarını değerlendirme, Okuldaki iş ve işlemlerin denetime hazır bulunulmasını sağlama,
<b>Özel Eğitim Hizmetleri</b>	Okuldaki rehberlik faaliyetlerini planlama, Rehberlik ve psikolojik danışma hizmetleri yürütme komisyonunun çalışmasını sağlama, Rehberlik psikolojik danışma hizmetleri yıllık çalışma planı ve yılsonu çalışma raporunu RAM'a gönderme, Engelli bireyler için fiziksel düzenlemeler yapılmasını sağlama, Akran zorbalığı eylem planlarının hazırlanmasını ve uygulamasını sağlama,
<b>Sivil Savunma Hizmetleri</b>	Sivil savunma tedbirleri alma, Sivil savunma planının yapılmasını sağlama, Plandaki görev dağılımını yapma, ilgililere tebliğ etme, Sivil savunma tatbikatlarının yapılmasını sağlama, Bilgilendirmeler yapma, Müdahale ekipmanlarının periyodik bakımlarını yaptırma, Okul ve kuramların elektrik tesisatının periyodik bakımını yaptırma, Bacaların periyodik bakımının yaptırılmasını takip etme

## 2.6. Paydaş Analizi

Paydaş listesi Hattat Ahmet Karahisari Anadolu İmam Hatip Lisesi Müdürlüğünün en yoğun etkileşime girdiği, faaliyetlerinden etkilenen ve müdürlüğümüzün faaliyetlerinden etkilendiği paydaşlar gözetilerek hazırlanmıştır. Paydaşlarımızın görüş ve önerilerini almak üzere müdürlüğümüzde görev yapan yöneticilerimiz, idareci ve öğretmenlerimizle birebir sık sık toplantı yaparak paydaşlarımızın görüşleri alınmıştır.

Paydaşlarımızın görüşlerinde; Personelin niteliğinin artırılmasına yönelik hizmet içi faaliyetlerinin daha etkin ve organize olarak yapılması, Eğitim-öğretimde akademik başarıyı ve kaliteyi artıracak projelere yer verilmesi ve desteklenmesi, AR-GE çalışmalarının artırılarak, ihtiyaç analizi kapsamında öğretmenlerin daha çok görüşlerine yer verilmesi, başarılı öğrencilerin ödüllendirilmesi ön plana çıkmıştır.

Paydaş analizi aşağıda belirtilen taraflar dikkate alınarak yapılmıştır.

- Girdi Sağlayanlar
- Hizmet sunan kesimler
- Birlikte yapılan kesimler
- Kurum faaliyetlerinden etkilenenler
- Kurumu etkileyen kesimler

### EK-1 Paydaş Sınıflandırma Matrisi

PAYDAŞLAR	İÇ PAYDAŞLAR	DIŞ PAYDAŞLAR	YARARLANICI		
	Çalışanlar, Birimler	Temel ortak	Stratejik Ortak	Tedarikçi	Müşteri, Kitle Hedef
Millî Eğitim Bakanlığı		√	√	0	
Valilik		0		0	
İl Millî Eğitim Müdürlüğü		√	√	0	
Okullar ve Bağlı Kurumlar		√		0	
Öğretmenler ve Diğer Çalışanlar	√				
Öğrenciler ve Veliler		0			√
Okul Aile Birliği	√	0			
Üniversite		0		0	
Özel İdare		0		0	
Belediyeler		0		0	
Güvenlik Güçleri (Emniyet, Jandarma)		0		0	
Bayındırlık ve İskân Müdürlüğü		0		0	
Sosyal Hizmetler Müdürlüğü		0		0	
Gençlik ve Spor Müdürlüğü		0		0	
Muhtarlık		0		0	
Sivil Toplum Kuruluşları		0		0	

Tabloda yer paydaşların listesi okul/kurumun türüne ve yapısına göre değişkenlik gösterebilir.

√ : Tamamı 0 : Bir kısmı

## EK -2 Paydaş Önceliklendirme Matrisi

Paydaş	İç Paydaş	Dış Paydaş	Yararlanıcı (Müşteri)	Neden Paydaş?	Önceliği
MEB		√		Bağlı olduğumuz merkezi idare	1
Öğrenciler			√	Hizmetlerimizden Yararlandıkları için	1
Özel İdare		√		Tedarikçi mahalli idare	1
STK		0		<b>Amaç ve hedeflerimize Ulaşmak iş birliği yapacağımız kurumlar</b>	..

√ : Tamamı 0: Bir kısmı

## Ek-3 Yararlanıcı Ürün/Hizmet Matrisi

Yararlanıcı (Müşteri)	Ürün/Hizmet	Eğitim-Öğretim (Örgün- Yayıgın)	Yatılılık-Bursluluk	Nitelikli İş Gücü	AR-GE, Projeler,	Altyapı, Donatım Yatırım	Yayın	Rehberlik, Kurs, Sosyal etkinlikler	Mezunlar (Öğrenci)	Ölçme-Değerlendirme
Öğrenciler		√	0			√	√	√		
Veliler								√		
Üniversiteler				0	0				√	
Medya				0	0					
Uluslararası kuruluşlar					0		0			
Meslek Kuruluşları										
Sağlık kuruluşları				0						
Diğer Kurumlar										0
Özel sektör				√	0			0		

√ : Tamamı 0: Bir kısmı

## Ek-4 Paydaş Anketleri

### Öğrenci Anketi Sonuçları:

Sıra No	Sorular	KATILMA DERECEŚİ			
		Kesinlikle Katılıyorum	Katılıyorum	Kararsızım	Katılmıyorum
1	Okulda kendimi güvende hissediyorum	77	168	42	3
2	Okul temiz ve hijyeniktir	117	140	30	3
3	Okulun fiziki koşullarını yeterlidir	49	168	69	4
4	Okul, yeni kabul edilen öğrencilere uygun desteęi sağlar	70	175	42	3
5	Farklı kültürlerden gelen öğrencilerin bu okulda memnuniyetle	79	157	49	5
6	Öğretmenlerime ihtiyaç duyduğumda kolaylıkla görüşebilirim	104	168	16	2
7	Okul müdürüne ihtiyaç duyduğumda kolaylıkla görüşebilirim	66	148	70	6
8	Okul rehberlik servisinden ihtiyaçlarım doğrultusunda	112	154	22	2
9	Okul kişisel hedefler belirlememde ve bu hedeflere ulaşmamda yeterli	44	161	80	5
10	Okulumda yer almam için birçok fırsat var	64	154	70	2
11	Okul bana yeterli ders dışı etkinlik olanakları sunuyor	103	163	20	4
12	Okul kulüpleri amacına uygun şekilde gelişimime katkı sağlıyor	100	115	64	11
13	Öğretmenlerim sınıfta adil kurallara sahipler ve tarafsızlar	109	145	30	6
14	Öğretmenlerim beni daha iyi performans göstermem için teşvik ediyor	89	168	30	3
15	Öğretmenlerim derslerin işlenişinde farklı ve ilgi çekici yöntemler	63	140	82	5
16	Sınav ve ödevlerin beni değerlendirmek için adil ve yeterli olduğunu	49	105	50	4
17	Okulda düzenlene sanatsal ve kültürel faaliyetler yeterlidir	114	125	41	10
18	Okulda öğrencilerin görüşleri dikkate alınır	131	110	39	10
19	Okul kantininde yeterli ve sağlıklı yiyecekler var	100	133	50	7
20	DYK'leri yeterli buluyorum	128	134	26	2

## Öğretmen Anketi Sonuçları:

Sıra No	Sorular	KATILMA DERECEŚİ			
		Kesinlikle Katılıyorum	Katılıyorum	Kararsızım	Katılmıyorum
1	Okulun misyonu ve vizyonunu tam olarak anlıyorum	20	10	0	0
2	Okulda eğitim ve yönetim kalitesi sürekli olarak gelişiyor	10	14	2	4
3	Okul temiz ve hijyeniktir	20	10	0	0
4	Okul, öğrencilerin ve personelin güvenliğini sağlamak için uygun güvenlik	20	10	0	0
5	Okul, yeni kabul edilen öğrencilere uygun desteği sağlar	18	12	0	0
6	Okulumuz mesleki yeterliliğimi geliştirmek için eğitim fırsatları sunuyor	14	16	0	0
7	Okul yönetimimiz öğretmenleri etkin bir şekilde yönlendirir	18	12	0	0
8	Okulumuz, öğrencilerin öğrenme ilgisini uyandıracak bir öğrenme ortamı	20	10	0	0
9	Etkili bir öğretmen olmak için ihtiyaç duyduğum kaynaklara erişimim var	18	12	0	0
10	Bana sunulan kaynakları kullanmak için gerekli eğitime sahibim	16	14	0	0
11	Okulumuzun, farklı ihtiyaçları olan öğrencileri desteklemek için etkin bir	22	8	0	0
12	Okulumuz müfredat uygulamasını etkin bir şekilde izler	18	10	2	0
13	Okulumuz, velilere uygun etkinlikler düzenlemektedir	10	14	6	0
14	Diğer öğretmenlerle iş birliği yaparım	18	12	0	0
15	Okul personeli arasında dostane bir ilişki sürdürülür	20	10	0	0
16	Takım ruhumuz ve moralimiz yüksek	18	6	6	0
17	Okulumuza aidiyet hissediyorum	24	6	0	0

## Veli Anketi Sonuçları:

KATILMA DERECEŚİ					
		Kesinlikle Katılıyorum	Katılıyorum	Kararsızım	Katılmıyorum
1	Okulun misyonu ve vizyonunu tam olarak anlıyorum	66	156	42	6
2	Okulda eğitim ve yönetim kalitesi sürekli olarak gelişiyor	36	132	72	30
3	Okul temiz ve hijyeniktir	72	162	24	12
4	Okul, öğrencilerin ve personelin güvenliğini sağlamak için uygun güvenlik önlemleri alır	78	162	24	6
5	Okul, yeni kabul edilen öğrencilere uygun desteği sağlar	72	144	48	6
6	Okul, çocuğumun okumaya olan ilgisini geliştirmesine yardımcı olabilir	36	162	54	18
7	Okul çocuğumun öğrenme ilgisini güçlendiriyor	36	144	54	36
8	Okul çocuğumun ahlaki gelişimini teşvik edebilir	84	168	12	6
9	Okulda kullanılan değerlendirme yöntemleri çocuğumun gelişimini tüm yönleriyle anlamama yardımcı oluyor	36	132	90	12
10	Okul, çocuğumun öğrenme performansı ve gelişimi hakkında beni iyi bilgilendiriyor	54	150	36	30
11	Okul, çocuğuma bireysel, sosyal ve akademik güçlükler ile karşılaştığında yeterli desteği ve rehberliği sağlar	60	132	54	24
12	Öğretmenlerin veliler ile iletişim kurma yöntemlerinden memnunum	66	156	36	12
13	Herhangi bir problem durumunda müdür endişelerime cevap veriyor	60	162	24	24
14	Okulda, velilerin ihtiyaçlarına uygun eğitim faaliyetleri düzenlenir	54	144	48	24
15	Okul, çocukların gelişimini desteklemek için velilerle iyi bir ilişki kurar	36	138	60	36
16	Okul, aktif veli katılımını teşvik eder	60	156	30	24
17	Okulun veli etkinliklerine aktif olarak katılırım	54	102	60	54
18	Bir veli olarak okula karşı aidiyet hissediyorum	42	174	42	6
19	Bir veli olarak çocuğumun akademik gelişimini, okul durumunu düzenli takip ederim	90	150	12	18
20	Çocuğumu okumaya teşvik ederim	174	90	0	6
21	Bir veli olarak çocuğumun her gün okula gitmesini sağlarım ve devamsızlık durumunu takip ederim	198	72	0	0
22	Çocuğumun eğitim hayatında aktif rol alırım	150	114	6	0

## PAYDAŞ ANALİZİ

Kurumumuzun temel paydaşları öğrenci, veli ve öğretmen olmakla birlikte eğitimin dışsal etkisi nedeniyle okul çevresinde etkileşim içinde olunan geniş bir paydaş kitlesi bulunmaktadır.

Paydaşlarımızın görüşleri anket, toplantı, elektronik ortamda iletilen öneriler de dâhil olmak üzere çeşitli yöntemlerle sürekli olarak alınmaktadır.



Paydaş anketlerine ilişkin ortaya çıkan temel sonuçlara altta yer verilmiştir:

### Öğrenci Anketi Sonuçları:

- ✓ Sosyal etkinlikler açısından aktif bir okul.
- ✓ Öğretmenler samimi, öğrencilere sevgi gösteriyorlar.
- ✓ Hazırlık sınıfı var, İngilizce eğitimi başarılı.
- ✓ Öğrencilerin ilgi alanında kendini geliştirmesine fırsat veriliyor.
- ✓ Farklı zevklere sahip öğrencilerin kolaylıkla yararlanabileceği bir okul.
- ✓ Disiplinli. Okul kültürü var.
- ✓ Öğrenci odaklı. Herkesin söz söyleme hakkı var. İsteklerimiz önemseniyor.
- ✓ Şehirden uzaktayız.

### Öğretmen Anketi Sonuçları:

- ✓ Sosyal etkinliklere önem veriliyor.
- ✓ Yatılı olmamız nedeniyle samimi bir aile ortamı var.
- ✓ Yabancı dil eğitimi başarılı.
- ✓ Üniversite yerleşim oranları başarılı.
- ✓ Güzel projeler yapılıyor.
- ✓ Öğrencilerin talepleri fazlasıyla dikkate alınıyor.

### Veli Anketi Sonuçları:

- ✓ Eğitimi iyi
- ✓ Disiplinli, planlı, öğrenciyi takip eder, başarıya odaklar.

## 2.7. Okul İçi Analiz

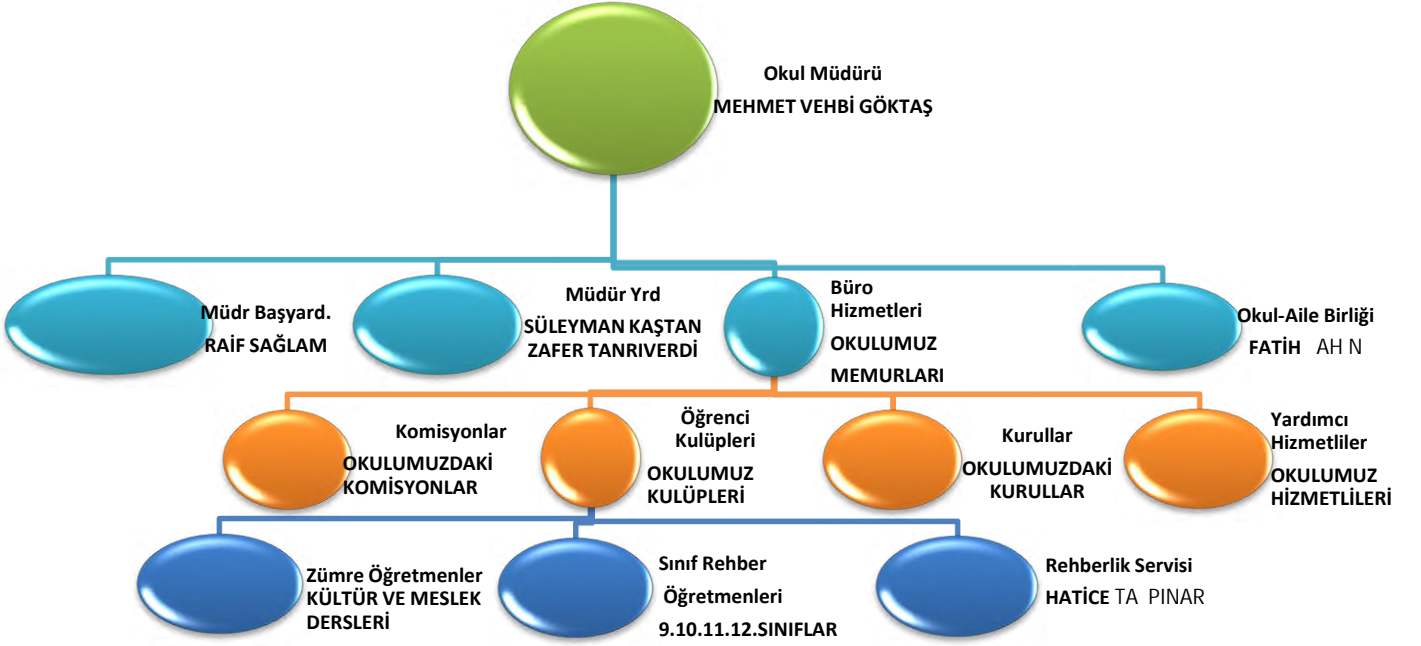
Kuruluş içi analizde; insan kaynaklarının yetkinlik düzeyi, kültürü, teknoloji ve bilişim altyapısı, fiziki ve mali kaynaklara ilişkin analizler yapılarak okulumuz mevcut kapasitesi değerlendirilmiştir. Ayrıca, bu bölümde okulumuz teşkilat şemasına da yer verilmiştir.

Etkili bir okul içi analiz süreci; okulun kaynaklarını, varlıklarını, özelliklerini, yeterliliklerini, yeteneklerini, fırsat alanlarını ve başarısızlıklarını belirlemek için okulun içinde etkileşime giren tüm bileşenlerinin değerlendirildiği bir süreçtir. Okul içi analiz sürecinde yararlanılabilecek farklı araçlar vardır. Her bir aracın analiz sürecinin bir diğlisi olarak sunacağı katkı değerlidir. Örneğin, insan kaynakları verileri eğitim planlaması ya da iş değerlendirmeleri gibi alanlarda yapılacak analizlere katkı sağlayacaktır. Ne kadar fazla araçtan faydalanılırsa okulun durumuna dair o kadar net bir tablo çizilmiş olacaktır.

Okulların okul içi analiz sürecinde kullanabilecekleri araçlar, içerikleri ve nasıl erişim sağlayabileceklerine dair bilgiler Tablo 4'te verilmiştir.



## ÖRGÜTSEL ( TEŞKİLAT )YAPI



<b>Tablo 4.1 Öğrenci Sayısına İlişkin Bilgiler (Geçmiş Yıllar)</b>						
	<b>2019</b>	<b>2020</b>	2021	2022	2023	<b>Hedef 2024-2028</b>
	Erkek	Erkek	Erkek	Erkek	<b>Erkek</b>	<b>Erkek</b>
Oğrenci Sayısı	314	394	404	394	347	<b>360</b>
<b>Alan</b>	FEN VE SOSYAL BİLİMLER PROGRAMI	FEN VE SOSYAL BİLİMLER PROGRAMI	FEN VE SOSYAL BİLİMLER PROGRAMI	FEN VE SOSYAL BİLİMLER PROGRAMI	FEN VE SOSYAL BİLİMLER PROGRAMI	<b>FEN VE SOSYAL BİLİMLER PROGRAMI</b>
<b>Yabancı Uyruklu Öğrenci Sayısı</b>	2	2	2	2	2	2
<b>Pansiyonlu Öğrenci Sayısı</b>	174	174	174	174	174	174

<b>Tablo 4.2 Öğrencilerin YKS Başarılarına İlişkin Bilgiler</b>					
	<b>2018-2019</b>	<b>2019-2020</b>	2020-2021	<b>2021-2022</b>	<b>2022-2023</b>
	Erkek	Erkek	Erkek	Erkek	<b>Erkek</b>
Oğrenci Sayısı	17	34	56	<b>84</b>	<b>59</b>
Sınava Giren Toplam Öğrenci Sayısı	17	34	<b>56</b>	84	59
On Lisans Programlarına Yerleşen Toplam Öğrenci sayısı	2	7	<b>5</b>	16	<b>14</b>
Lisans Programlarına Yerleşen Toplam Öğrenci Sayısı	1	6	<b>5</b>	35	<b>28</b>
Lisans ve On Lisans Programına Yerleşen Toplam Öğrenci Sayısı	3	13	<b>10</b>	51	<b>42</b>
Genel Başarı Oranı ( % )	<b>%17</b>	<b>%41</b>	<b>%30</b>	<b>% 61</b>	<b>%71</b>

Tablo 4.3 TÜBİTAK-TEKNOFEST ve Başarılı Örnekler Sergisi Başarıları

Yıllar	Proje Adı	Proje sayısı	Öğrenci Sayısı	Öğretmen Sayısı	Bölge Finaline giden proje sayısı	İl olarak katılım derecesi
2020-2021	TÜBİTAK 2204-A	9	18	5	3	1.
2021-2022	TÜBİTAK 2204-A	17	27	9	4	1.
2022-2023	TÜBİTAK 2204-A	16	29	8	2	1.
					Türkiye Finaline Giden proje	
2020-2021	TEKNOFEST	3	9	2	2	1.
2021-2022	TEKNOFEST	5	24	3	1	1.
2022-2023	TEKNOFEST	4	24	3	1	1.
2021-2022	BAŞARILI ÖRNEKLER SERGİSİ	İlk 50 Esere Seçildi	Jüri özel ödülü			
2022-2023	BAŞARILI ÖRNEKLER SERGİSİ	İlk 50 Esere Seçildi	Jüri özel ödülü			

Tablo 4.4 Devamsızlık Nedeni Olabilecek Durumlar

	Evet	Hayır
Ailede bazı sorunlar yüzünden.	17	27
Sağlık nedenlerinden dolayı.	31	13
Arkadaşlık ilişkileri yüzünden.	3	41
Sınav korkusundan.	4	40
Zayıf not alacağına inanmış olmaktan.	3	41
Derslerine yeterince hazırlanmama yüzünden.	9	35
Moral bozukluğu nedeniyle.	17	27
Bir konuda hayal kırıklığına düşmekten.	3	41
İzin alma imkanı bulamamış olmaktan.	7	37
Bazı dersler hiç ilgisini çekmediği için.	5	39
Bazı öğretmenlerle geçinemediği için.	4	40
Başka bir işte çalışma zorunluluğundan.	1	43
Can güvenliği nedeniyle.	3	41
Ders dışı etkinlikler, ilgiler ve sosyal faaliyetler nedeniyle.	3	41
Kıyafeti yüzünden okula gelmediği oluyor.	2	42
Zevk olsun diye okuldan kaçır.	1	43

**Tablo 4.5 OKUL DİSİPLİNİNİ ETKİLEYEN FAKTÖRLER ANKETİ GENEL SONUÇLARI**

Öğrenci Sayısı = 337

MADDELER	ÖĞRENCİ	YÜZDE
1 Okul kuralları açıklanmadığından kurallara uygun davranıp davranmadığımı bilmiyorum.	3	1
2 Kurallara niçin uymak zorunda olduğumu tam olarak anlamış değilim.	3	1
3 Sınıf içinde kendimi göstermek istiyorum. Sırf bunun için yaptığım davranışlar kurallara ters düşüyor.	3	1
4 Öğretmen-öğrenci ilişkilerini kurallara uymak-uymamak olarak görüyorum.	3	1
5 Hatalı davranışımı düzeltmek için zaman tanınmıyor.	3	1
6 En ufak hatamızda disiplin kuruluna gönderiliyoruz.	3	1
7 Derslerinde başarılı öğrencilerin hataları göz ardı ediliyor.	3	1
8 Davranışlarımız değerlendirilirken öğretmenin haklılığı ilkesinden yola çıkılıyor	3	1
9 Bazen okul ve sınıf disiplinini sağlamak amacıyla öğrencilere olmadık biçimde ceza veriliyor.	3	1
10 Aynı hatalı davranışı olan iki öğrenciye ayrı cezalar veriliyor.	3	1
11 Kendimi kontrol etmekte zorluk çekiyorum bu nedenle de istemeden hatalı davranışlarım oluyor.	3	1
12 Bazı öğretmenleri kızdırmak için kurallara aykırı davranıyorum.	2	1
13 Hiçbir hata esnek karşılanmıyor. Mükemmel davranmamız bekleniyor.	2	1
14 Derslerde sıkılıyorum arkadaşlarla konuşmak daha ilginç geliyor.	2	1
15 Okul kurallarına uymak zorunda değilim gibi geliyor.	2	1
16 Onur kurulundaki öğrencilerin objektif olmadıklarını düşünüyorum.	2	1
17 Kurallara uyma zorunluluğu standart değil. Öğretmenlerden öğretmene değişiyor.	1	0
18 Bazen niçin cezalandırıldığımı anlamıyorum.	1	0
19 Ailemden baskı görüyorum. Okulda hayatımı yaşamak istiyorum.	1	0
20 Arkadaşlarıma ters düşmemek için onların hatalı davranışlarına uymak zorunda kalıyorum.	1	0

**Tablo 4.6** 2023 Yılı Kurumdaki Mevcut Yönetici Sayısı:

Sıra No	Görevi	Erkek	Kadın	Öğrenim Durumu	Hizmet Yılı	Toplam
1	Müdür	1	-	Lisans	24	1
2	Müdür. Başyrd.	1	-	Lisans	25	1
3	Müdür Yrd.	2	-	Lisans (2)	24 16	2

**Tablo 4.6.1** 2022-2023 Yılı Kurumdaki Mevcut Öğretmen Sayısı:

	MEVCUT SAYI	LİSANS	YÜKSEK LİSANS
EDEBİYAT	4	2	2
TARİH	1	1	
COĞRAFYA	1		1
MATEMATİK	5	3	2
FİZİK	1		1
KİMYA	2	1	1
BİYOLOJİ	1	1	
FELSEFE	1	1	
İNGİLİZCE	2	2	
BEDEN EĞİTİMİ	1	1	
MESLEK DERSLERİ	3	3	

**Tablo 4.6.2** 2022-2023 Yılı Kurumdaki Mevcut Hizmetli/ Memur Sayısı:

Sıra No	Görevi	Erkek	Kadın	Eğitim Durumu	Hizmet Yılı	Toplam
1	Memur	1	-	Ön lisans	9	1
2	VHKİ	1		Lise	24	1
3	Hizmetli	1		İlköğretim	29	1
4	Sözleşmeli İşçi	3	2	Lise (1) İlköğretim (4)	5 (5)	5
5	TYP	--	2	İlköğretim		2

**Tablo 4.7.1 Öğretmenlerin Hizmet İçi Eğitime Katılım İstatistikleri**

Öğretim Yılı	Toplam Öğretmen Sayısı	HİZMET İÇİ EĞİTİM TÜRÜ	KATILIM SAĞLANAN HİZMET İÇİ EĞİTİM SAYISI
2019	18	MAHALLİ	24
		MERKEZİ	10
2020	24	MAHALLİ	5
		MERKEZİ	10
2021	24	MAHALLİ	5
		MERKEZİ	28
2022	24	MAHALLİ	98
		MERKEZİ	127

**Tablo 4.7.2 Rehberlik Hizmetleri**

Mevcut Kapasite Mevcut			Kapasite Kullanımı ve Performans				
Psikolojik Danışman Norm Sayısı	Görev Yapan Psikolojik Danışman Sayısı	Görüşme Odası Sayısı	Rehberlik Hizmetleri ile İlgili Düzenlenen Eğitim/Paylaşım Toplantısı Vb. Faaliyet Sayısı				
			Öğrenci Sayısı	Veli Sayısı	Öğretmenlere Yönelik	Öğrencilere Yönelik	Velilere Yönelik
1	1	1	347	347	4	6	3

**Tablo 4.8. Okul/Kurumun Fiziki Altyapısı:**

Fiziki Mekân	Var	Yok	Adedi	İhtiyaç
Öğretmen Odası	X		1	
Kütüphane	X		1	
Rehberlik Servisi	X		1	
Çok Amaçlı Salon	X		1	
Yemekhane	X		1	
Spor Atölyesi	X		1	
Otopark	X		1	
Spor Alanları	X		1	
Kooperatif	X		1	
Fen Bilgisi Laboratuvarı	X		3	
Arşiv	x		1	

## 2.7.2. İnsan Kaynakları

Okulumuz hedefleriyle uyumlu, kurumsal ve bireysel performans için kritik olan bilgi, beceri ve tutumların tümünü kapsayan personele ilişkin nicel veriler ile personelin sahip olduğu niteliklerin analizi yapılmıştır.

Yapılan analizler tablolar ekinde verilmiştir.

- Kurumun sahip olduğu toplam norm kadro sayısı,
- Çalışan toplam personel sayısı,
- İhtiyaç duyulan branşlar ve ihtiyaç sayısı,
- Buna bağlı olarak yapılan istihdam sayısı,
- Personelin nasıl atandığı,
- Varsa geçici personelin alındığı kaynağı,
- Kadrosu olmayıp da sözleşmeli çalıştırılan personelin sayısı,
- Eğitim düzeyi, gönüllü olarak aldığı diğer görevler,
- Okul/kuruma son -en az- iki yılda gelen giden personel sayısı mümkün ise neden okul/kurumdan tayin istedikleri,
- Ortalama okulda çalışma yılı,
- Ortalama hizmet içi eğitim saati,
- Çalışana verilen ödül ve ceza sayısı gibi hususlar tablo hâlinde düzenlenebilir.
- Okul/kurumda çalışan yönetici, öğretmen, diğer personelin görevlerinin neler olduğu belirlenmelidir.

## 2.7.2. İnsan Kaynakları

**Tablo 5. Çalışanların Görev Dağılımı**

Çalışanın Unvanı	Görevleri
Okul /Kurum Müdürü	Yönetiminden sorumlu olduğu kurumda, Milli Eğitim amaçları doğrultusunda, eğitim ve öğretim faaliyetlerinin gerçekleştirilmesinden sorumludur. Okul müdürünün diğer önemli görevleri, güvenlik protokolleri ve acil müdahale prosedürlerini geliştirmektir.
Müdür Baş Yardımcısı	Eğitim ve öğretim, yönetim, rehberlik ve denetim işlerinin planlı, düzenli ve amacına uygun olarak yürütülmesinden müdüre karşı sorumludur.
Müdür Yardımcısı	Müdür ile birlikte çalışarak kurumun amaçlarını gerçekleştirmeye çalışır. Müdür yardımcısının sorumlulukları arasında; personel yönetimi, bütçe planlama ve yönetimi, projelerin yönetimi, raporlama ve iş süreçlerinin geliştirilmesi gibi işler yer alır.
Öğretmenler	Öğrencilerin öğrenme potansiyelini ortaya çıkarmak, öğrencileri eğitmek, yeteneklerini geliştirmek ve onları gelecekteki hayatlarına hazırlamak için çalışırlar.
Yönetim İşleri ve Büro Memuru	Temel olarak görev yaptığı buronun iş tanımına göre ödeme yapmak, başvuru almak, istenilen bilgileri bilgisayara aktarmak, günlük yazışmaları hazırlamak, raporlama ve arşiv işlemlerini yapmakla ilgilenir.
Yardımcı Hizmetler Personeli	Kurumlarda her türlü yazı ve dosya dağıtmak ve toplamak, muracaat sahiplerini karşılamak ve yol göstermek; hizmet yerlerini temizleme, aydınlatma ve ısıtma işlerinde çalışmak.

**Tablo 6. İdari Personelin Hizmet Süresine İlişkin Bilgiler**

Hizmet Süreleri	2024 Yılı İtibarıyla	
	Kişi Sayısı	%
1-4 Yıl	-	-
5-6 Yıl	2	50
7-10 Yıl	2	50
10.....Üzeri	-	-

## 7. Okul/Kurumda Oluşan Yönetici Sirkülasyonu Oranı Tablo

	Yıl İçerisinde Okul/Kurumdan Ayrılan Yönetici Sayısı			Yıl İçerisinde Okul/Kurumda Göreve Başlayan Yönetici Sayısı		
	2021	2022	2023	2021	2022	2023
<b>TOPLAM</b>	-	-	-	-	-	-



**Tablo 8. İdari Personelin Katıldığı Hizmet İçi Programları**

Adı ve Soyadı	Görevi	Katıldığı Yıl	Katıldığı Hizmet içi eğitim sayısı
Mehmet Vehbi GOKTAŞ	Mudur	2020	1
		2021	4
		2022	3
		2023	11
Raif SAGLAM	Mudur Başyardımcısı	2020	3
		2021	5
		2022	12
		2023	3
Suleyman KAŞTAN	Mudur Yardımcısı	2020	2
		2021	6
		2022	11
		2023	3
Zafer TANRIVERDI	Mudur Yardımcısı	2020	1
		2021	5
		2022	16
		2023	5

**Tablo 9. Öğretmenlerin Hizmet Süreleri (Yıl İtibarıyla)**

Hizmet Süreleri	Kadın	Erkek	Toplam
1-3 Yıl	1	-	1
4-6 Yıl	1	1	2
7-10 Yıl	5	2	7
11-15 Yıl	3	2	5
16-20 Yıl	-	1	1
20-25 Yıl	-	5	5
25 Ve Üzeri	-	2	2
<b>Toplam</b>	<b>10</b>	<b>13</b>	<b>23</b>

**Tablo 10. Kurumda Gerçekleşen Öğretmen Sirkülasyonu**

	Yıl İçerisinde Kurumdan Ayrılan Öğretmen Sayısı			Yıl İçerisinde Kurumda Göreve Başlayan Öğretmen Sayısı		
	2021	2022	2023	2021	2022	2023
<b>TOPLAM</b>				5	-	-

**Tablo 11. Öğretmenlerin Katıldığı Hizmet İçi Eğitim Programları**

Öğretim Yılı	Toplam Öğretmen Sayısı	HİZMET İÇİ EĞİTİM TÜRÜ	KATILIM SAĞLANAN HİZMET İÇİ EĞİTİM SAYISI
2019	18	MAHALLİ	24
		MERKEZİ	10
2020	24	MAHALLİ	5
		MERKEZİ	10
2021	24	MAHALLİ	5
		MERKEZİ	28
2022	24	MAHALLİ	98
		MERKEZİ	127

**Tablo 12. Kurumdaki Mevcut Hizmetli/ Memur Sayısı**

Sıra No	Görevi	Erkek	Kadın	Eğitim Durumu	Hizmet Yılı	Toplam
1	Memur	1	-	Ön lisans	9	1
2	VHKİ	1		Lise	24	1
3	Hizmetli	1		İlköğretim	29	1
4	Sözleşmeli İşçi	3	2	Lise (1) İlköğretim (4)	5 (5)	5
5	TYP	--	2	İlköğretim		2

**Tablo 13. Okul/kurum Rehberlik Hizmetleri**

Mevcut Kapasite				Mevcut Kapasite Kullanımı ve Performans					
Psikolojik Danışman Norm Sayısı	Görev Yapan Psikolojik Danışman Sayısı	İhtiyaç Duyulan Psikolojik Danışman Sayısı	Görüşme Odası Sayısı	Danışmanlık Hizmeti Alan			Rehberlik Hizmetleri İle İlgili Düzenlenen Eğitim/Paylaşım Toplantısı Vb. Faaliyet Sayısı		
				Öğrenci Sayısı	Öğretmen Sayısı	Veli Sayısı	Öğretmenlere Yönelik	Öğrencilere Yönelik	Velilere Yönelik
1	1	-	1	347	--	347	4	6	3

**Tablo 14. Çalışanların Görev Dağılımı**

Çalışanın Unvanı	Görevleri
Okul /Kurum Müdürü	Yönetiminden sorumlu olduğu kurumda, Milli Eğitim amaçları doğrultusunda, eğitim ve öğretim faaliyetlerinin gerçekleştirilmesinden sorumludur. Okul müdürünün diğer önemli görevleri, güvenlik protokolleri ve acil müdahale prosedürlerini geliştirmektir.
Müdür Baş Yardımcısı	Eğitim ve öğretim, yönetim, rehberlik ve denetim işlerinin planlı, düzenli ve amacına uygun olarak yürütülmesinden müdüre karşı sorumludur.
Müdür Yardımcısı	Müdür ile birlikte çalışarak kurumun amaçlarını gerçekleştirmeye çalışır. Müdür yardımcısının sorumlulukları arasında; personel yönetimi, bütçe planlama ve yönetimi, projelerin yönetimi, raporlama ve iş süreçlerinin geliştirilmesi gibi işler yer alır.
Öğretmenler	Öğrencilerin öğrenme potansiyelini ortaya çıkarmak, öğrencileri eğitmek, yeteneklerini geliştirmek ve onları gelecekteki hayatlarına hazırlamak için çalışırlar.
Yönetim İşleri ve Büro Memuru	Temel olarak görev yaptığı kurumun iş tanımına göre ödeme yapmak, başvuru almak, istenilen bilgileri bilgisayara aktarmak, günlük yazışmaları hazırlamak, raporlama ve arşiv işlemlerini yapmakla ilgilidir.
Yardımcı Hizmetler Personeli	Kurumlarda her türlü yazı ve dosya dağıtmak ve toplamak, müracaat sahiplerini karşılamak ve yol göstermek; hizmet yerlerini temizleme, aydınlatma ve ısıtma işlerinde çalışmak.

### 2.7.3. Teknolojik Düzey

Okulumuz teknolojik altyapısı ve teknolojiyi kullanabilme düzeyi belirlenmiştir. Okulumuz derslerde ve ders dışı etkinliklerde kullanılmakta olan araç gereçlerin sayısı ve ihtiyaç durumu belirlenmiştir.

**Tablo 15. Teknolojik Araç-Gereç Durumu**

Araç-Gereçler	2021	2022	2023	İhtiyaç
Bilgisayar	10	12	17	-
Projeksiyon	3	1	2	-
Yazıcı	2	2	3	-
Akıllı Tahta	11	2	3	-
İnternet	+	+	+	-
Fotokopi	1	1	1	1

Okulumuz fiziki mekânları açısından mevcut ve ihtiyaç durumu ortaya konulmuştur.

**Tablo 16. Fiziki Mekân Durumu**

Fiziki Mekân	Var	Yok	Adedi	İhtiyaç
Öğretmen Odası	X		1	
Kütüphane	X		1	
Rehberlik Servisi	X		1	
Çok Amaçlı Salon	X		1	
Yemekhane	X		1	
Spor Atölyesi	X		1	
Otopark	X		1	
Spor Alanları	X		1	
Kooperatif	X		1	
Fen Bilgisi Laboratuvarı	X		3	
Arşiv	X		1	

### 2.7.4. Mali Kaynaklar

**Tablo 17. Kaynak Tablosu**

Kaynaklar	2024	2025	2026	2027	2028
Genel Bütçe (pansiyon)	1.400.000	1.900.000	2.400.000	2.900.000	3.400.000
Okul Aile Birliği	10.000	20.000	30.000	40.000	50.000
Diğer	10.000	20.000	30.000	40.000	50.000
TOPLAM	1.420.000	1.940.000	2.460.000	2.980.000	3.500.000

**Tablo 18. Harcama Kalemler**

Harcama Kalemi	Çeşitleri
Personel	Sözleşmeli olarak çalışan personelin (sekreter temizlik, Güvenlik) ücret, vergi, sigorta vb. giderleri
Onarım	Okul/kurum binası ve tesisatlarıyla ilgili her türlü Küçük onarım; makine, bilgisayar, yazıcı vb. bakım giderleri
Sosyal-sportif faaliyetler	Etkinlikler ile ilgili giderler
Temizlik	Temizlik malzemeleri alımı
İletişim	Telefon, faks, internet, posta, mesaj giderleri
Kırtasiye	Her türlü kırtasiye ve sarf malzemesi giderleri

**Tablo 19. Gelir-Gider Tablosu**

YILLAR	2021		2022		2023	
	GELİR	GİDER	GELİR	GİDER	GELİR	GİDER
HARCAMA KALEMLERİ						
Temizlik	Pansiyona Gelen ödenekler ile MEBBİS fatura giriş ödenekleri	15.489,00	Pansiyona Gelen ödenekler ile MEBBİS fatura giriş ödenekleri	10.114,00TL	Pansiyona Gelen ödenekler ile MEBBİS fatura giriş ödenekleri	₺29.763,00
Periyodik bakım		13.937,24		1.650,00TL		₺5.252,60
Bilgisayar Harcamaları		1.400		-		₺22.822,27
Abonelikler		167.568.000		₺514.813,16		₺784.817
Kırtasiye		23.909,00		2398		23.000
Pansiyon		257.017,67		211.655,51		₺256.811,13
Jeneratör Yakıt		1.646,40		1.150,00TL		₺18.601,87
GENEL		313.566,88		738.980,67		1.141.067,87

## 2.7.5. İstatistik Veriler

Tablo 2.7.5.1 Öğrenci Sayısına İlişkin Bilgiler (Geçmiş Yıllar)						
	2019	2020	2021	2022	2023	Hedef 2024-2028
	Erkek	Erkek	Erkek	Erkek	Erkek	Erkek
Öğrenci Sayısı	314	394	404	394	347	360
Alan	FEN VE SOSYAL BİLİMLER PROGRAMI	FEN VE SOSYAL BİLİMLER PROGRAMI	FEN VE SOSYAL BİLİMLER PROGRAMI	FEN VE SOSYAL BİLİMLER PROGRAMI	FEN VE SOSYAL BİLİMLER PROGRAMI	FEN VE SOSYAL BİLİMLER PROGRAMI
Kaynaştırma Öğrenci sayısı	-	-	-	-	-	-
Yabancı Uyruklu Öğrenci Sayısı	2	2	2	2	2	2
Pansiyonlu Öğrenci Sayısı	174	174	174	174	174	174

Tablo 2.7.5.2 Yıllara Göre Ortalama Sınıf Mevcutları				Yıllara Göre Öğretmen Başına Düşen Öğrenci Sayısı			
2015-2016	2016-2017	2017-2018	2018-2019	2019-2020	2021-2022	2022-2023	2024-2025
14	15	17	16	11	13,5	13,6	13,5

Tablo 2.7.5.3

Yıllar	Dersler	Öğrenci sayısı	Öğretmen sayısı
2021	Matematik,Fizik,Kimya,Biyoloji,Tarih,C oğrafya,Türk Dili ve Edebiyatı	60	9
2022	Matematik,Fizik,Kimya,Biyoloji,Tarih,C oğrafya, Türk Dili ve Edebiyatı	87	9
2023	Matematik,Fizik,Kimya,Biyoloji,Tarih,C oğrafya, Türk Dili ve Edebiyatı	59	9

Tablo 2.7.5.4

Öğrencilerin YKS Başarılarına ilişkin Bilgiler					
	2018-2019	2019-2020	2020-2021	2021-2022	2022-2023
	Erkek	Erkek	Erkek	Erkek	Erkek
Öğrenci Sayısı	17	34	56	84	59
Sınava Giren Toplam Öğrenci Sayısı	17	34	56	84	59
Ön Lisans Programlarına Yerleşen Toplam Öğrenci sayısı	2	7	5	16	14
Lisans Programlarına Yerleşen Toplam Öğrenci Sayısı	1	6	5	35	28
Lisans ve Ön Lisans Programına Yerleşen Toplam Öğrenci Sayısı	3	13	10	51	42
Genel Başarı Oranı ( % )	%17	%41	%30	% 61	%71
Sınıfını Doğrudan Geçen Öğrenci Sayısı	314	394	404	394	347

Tablo 2.7.5.5

Okul/kurumda yapılan sosyal faaliyetler			
	2021	2022	2023
<b>Belirli Gün Ve Haftalar</b>	26	27	<b>25</b>
<b>Yarışmalar (Din Öğretimi, Teknofest ve Tübitak)</b>	6	6	<b>6</b>
<b>TÜBİTAK Etkinlikleri (Bilim Şenliği)</b>	1	1	<b>1</b>
<b>Kermes</b>	1	1	<b>2</b>
<b>Sergi</b>	1	-	<b>1</b>
<b>Geziler</b>	2	3	<b>5</b>

**Tablo 2.7.5.6**

Yıllar	Proje Adı	Proje sayısı	Öğrenci Sayısı	Öğretmen Sayısı	Bölge Finaline giden proje sayısı	İl katılım derecesi	olarak
2020-2021	TÜBİTAK 2204-A	9	18	5	3	1.	
2021-2022	TÜBİTAK 2204-A	17	27	9	4	1.	
2022-2023	TÜBİTAK 2204-A	16	29	8	2	1.	
					Türkiye Finaline Giden proje		
2020-2021	TEKNOFEST	3	9	2	2	1.	
2021-2022	TEKNOFEST	5	24	3	1	1.	
2022-2023	TEKNOFEST	4	24	3	1	1.	
2021-2022	BAŞARILI ÖRNEKLER SERGİSİ	İlk 50 Esere Seçildi	Jüri özel ödülü				
2022-2023	BAŞARILI ÖRNEKLER SERGİSİ	İlk 50 Esere Seçildi	Jüri özel ödülü				



**Tablo 2.7.5.7**

Yıllar	Lisanslı Sporcu sayısı	Branşlar	Dereceler
2020-2021	52	Futbol	İl 3.
		Sağ ve sol kol bilek güreşi	İl 2.
		Tekvando	İl 1.
2021-2022	54	Sağ kol bilek güreşi 75+ kg	İl.1
		Sol kol bilek Güreşi 75+kg	İl 3.
		Sağ kol bilek güreşi 75 kg	İl 3.
2022-2023	48	Futsal	İl 1.
		Sağ ve Sol kol bilek güreşi 80 kg	İl 2.
		Sağ ve Sol kol bilek güreşi 55 kg	İl 2.
		Sağ kol bilek güreşi 70 kg	İl 2.
		Sol kol bilek güreşi 70 kg	İl 3.
		Tekvando 51 kg	İl 1.

**Tablo 2.7.5.8**

Yıllar		Devamsızlık Ortalaması	Devamsızlıktan Kalan öğrenci sayısı	Kayıt Donduran öğrenci sayısı
2020-	Özürlü Ortalama	3,5	-	1
2021	Özürsüz Ortalama	7		
2021-	Özürlü Ortalama	3	-	1
2022	Özürsüz Ortalama	6		
2022-	Özürlü Ortalama	2,5	-	1
2023	Özürsüz Ortalama	5,5		

**Tablo 2.7.5.9**

Yıllar	Kurulan Kulüp Sayısı	Yapılan Etkinlik Sayısı	Toplum Hizmetine Katılan Öğrenci Sayısı	Proje Sayısı
2020-2021	8	23	404	8
2021-2022	7	26	394	7
2022-2023	8	26	347	8

**Tablo 2.7.5.10**

Yıllar	Yıllık İzin Kullanan Personel Sayısı (Öğretmen Hariç)	Kullanılan Yıllık izin (Öğretmen hariç )	Toplam Rapor Sayısı Öğretmen Dahil	Toplam Sevk Sayısı Öğretmen Dahil	Toplam İzin Süresi
2020- 2021	11	206	143	42	391
2021- 2022	12	217	64	36	317
2022- 2023	13	168	65	33	266

**Tablo 2.7.5.11**

Yapılan Hizmet	Sayısı
Asansör	3
Engelli WC	8
Bina Giriş Asansör	3

**Tablo 2.7.5.12**

Yapılan Hizmet	Yaralanan kişi Sayısı
Yemekhane	250
Kooperatif (Öğrenci Kulüp)	350

**Tablo 2.7.5.13**

Yakıt türü	Yaralanan kişi Sayısı
Doğal Gaz	400

**Tablo 2.7.5.14**

Yıllık bakım için harcama bütçe (2023)		
Yangın alarm Sistemi	Mevcuttur	1000 TL
Elektrik Trafo	Mevcuttur	5000 TL
Baca temizlikleri	Yıllık Periyodik olarak yapılıyor	2500 TL
Tatbikat Sayısı	3	
Yangın Tüpleri	Yıllık Periyodik olarak yapılıyor	12000 TL

## 2.8. Çevre Analizi (PESTLE)

Çevre analiziyle okulumuz üzerinde etkili olan veya olabilecek politik, ekonomik, sosyo-kültürel, teknolojik, yasal çevresel dış etkenlerin tespit edilmesi amaçlanmıştır.

Bu bölümde, okulumuzu etkileyen ya da etkileyebilecek dış çevre eğilimleri ve koşulları değerlendirilmiş ve Söz konusu etkenlerin tespit edilmesinde PESTLE matrisinden faydalanılmıştır.

Politik ve yasal etmenler	Ekonomik çevre değişkenleri
<ol style="list-style-type: none"><li>1. Bakanlığımızca, öğrenci merkezli eğitim yaklaşımları, mesleki eğitimde modüler eğitim sistemi, okul öncesi eğitim, mesleki eğitim, görevde yükselme ve kariyer basamakları vb. konulardaki geliştirilen politikalar</li><li>2. Ücretsiz ders kitabı dağıtım uygulaması</li><li>3. Destek personelin sayıca yetersizliği, telafi edebilecek hizmet alımına dönük finans eksikliği</li><li>4. Yerel yönetimlerle kurulan olumlu iş birliği</li><li>5. Eğitim politikasının sürekli değişiklik arz etmesi</li><li>6. Her geçen gün öğretmenin etkinliğinin ve model olmasının erozyona uğraması Öğretmenin iş yoğunluğunun artmasından dolayı enerjisini eğitim öğretime aktaramaması</li></ol>	<ol style="list-style-type: none"><li>1. Bulduğumuz bölgede velilerimizin sosyoekonomik düzeyleri düşüktür. Bu sebepten velilerin okulun maddi kaynaklarına çok fazla katkısı olmamaktadır.</li><li>2. Ekonomik yönden okul aile birliğinden ve çevredeki hayırsever vatandaşlardan yardım almaktadır.</li><li>3. İşyerlerinin çevreden vasıflı ve kaliteli eleman aramaları halkın bilinçli olarak mesleki eğitime yönelmesini sağlamıştır.</li><li>4. Maddi sıkıntılar aile bireylerini kısa yoldan iş hayatına atılmaya zorlamıştır. Bu anlamda Afyonkarahisar 'da mesleki eğitime çok önem verildiği söylenebilir.</li><li>5. Velilerin okula destek olmamalarının yanında beklentilerinin yüksek olması</li></ol>

Sosyal-kültürel çevre değişkenleri	Teknolojik çevre değişkenleri
<ol style="list-style-type: none"><li>1. Çok çeşitli kültürel zenginliğe sahip bir bölge olması.</li><li>2. Geleneklere bağlı sosyal yapı</li><li>3. Öğrencilerimizi tehdit eden zararlı alışkanlıklara çağıran bir çevrenin bulunması</li></ol>	<ol style="list-style-type: none"><li>1. Okulumuzda bulunan z kütüphanede bilgisayar ve teknoloji kullanılmakla birlikte donanımın sürekli yenilenmesini sağlayarak öğrenci ve öğretmenlerimizce etkin kullanımı.</li><li>2. Bakanlığımızın E-Okul ve internet hizmetlerinin kurumumuzda etkin kullanımı.</li><li>3. Okul ortamında öğrencilerin ilgi ve dikkatlerini eğitim öğretim faaliyetleri dışına çıkaracak cep telefonu, tablet, sosyal medya kullanımı vb etkenlerin bulunması</li></ol>

Ekolojik ve doğal çevre değişkenleri	Etik ve ahlaksal değişkenler
<ol style="list-style-type: none"><li>1. Okulumuzun doğal çevresinin güzel olması</li><li>2. Konum itibarıyla sakin, şehrin yoğunluğundan uzak bulunmamızdan dolayı öğrencilerin zararlı alışkanlıklara yaklaşabileceği ortamların oluşabilmesi</li></ol>	<ol style="list-style-type: none"><li>1. Değerler Eğitimi kapsamında Pandemi ve Depremde ulusal ve yerel maddi manevi destek</li><li>2. Yasal düzenleme ve güncellemelerin sürekli öğrenci lehine çıkarılması,</li></ol>

## 2.9. GZFT Analizi

Okulumuzun temel istatistiklerinde verilen okul künyesi, çalışan bilgileri, bina bilgileri, teknolojik kaynak bilgileri ve gelir gider bilgileri ile paydaş anketleri sonucunda ortaya çıkan sorun ve gelişime açık alanlar iç ve dış faktör olarak değerlendirilerek GZFT tablosunda belirtilmiştir. Dolayısıyla olguyu belirten istatistikler ile algıyı ölçen anketlerden çıkan sonuçlar tek bir analizde birleştirilmiştir.

Kurumun güçlü ve zayıf yönleri donanım, malzeme, çalışan, iş yapma becerisi, kurumsal iletişim gibi çok çeşitli alanlarda kendisinden kaynaklı olan güçlülükleri ve zayıflıkları ifade etmektedir ve ayırmda temel olarak okul müdürü/müdürlüğü kapsamında bakılarak iç faktör ve dış faktör ayrımı yapılmıştır.

Durum analizi kapsamında kullanılacak temel yöntemlerden birisi de GZFT analizidir. Bu analiz, okul/kurumu etkileyen koşulların sistematik olarak incelendiği bir yöntemdir. Bu kapsamda, okul/kurumun güçlü ve zayıf yönleri ile okulumuz dışında oluşabilecek fırsatlar ve tehditler belirlenir.

Bu yaklaşım, planlama yapılırken okul/kurumun güçlü ve zayıf yönleri ile karşı karşıya olduğu fırsatları ve tehditleri analiz etmeye ve geleceğe dönük stratejiler geliştirmeye yardımcı olur. Bu analiz, stratejik planlama sürecinin diğer aşamaları için temel teşkil eder. Stratejik planın başarılı bir şekilde uygulanmasında okulumuz tarafından belirlenen stratejilerin GZFT analizi sonuçlarıyla uyumlu olmasına önem verilmiştir.

Güçlü yönler okulumuz tarafından kontrol edilebilen, okul/kurumun amaç ve hedeflerine ulaşırken yararlanabileceği, yüksek değer ürettiği ya da başarılı performans gösterdiği ve paydaşların okul/kurumun olumlu içsel özellikleri olarak gördüğü hususlardır. Güçlü yönler yetenekli iş gücü ve güçlü mali yapı gibi somut hususlar olabileceği gibi liderlik ya da destekleyici kurum kültürü gibi soyut hususlar da olabilir. Zayıf yönler ise okul/kurumun başarısını etkileyebilecek eksiklikleri ya da gelişmeye açık alanlarıdır. Başka bir ifadeyle okul/kurumun üstesinden gelmesi gereken olumsuz yönleridir. Zayıf yönlerin belirlenmesinde “Neleri iyileştirmeliyiz?” sorusuna cevap aramaya dikkat edilmiştir.

## 2.9.1. Güçlü ve Zayıf Yönler

**Tablo 21. GZFT Listesi**

<b>İç Çevre</b>	<b>Güçlü Yönler</b>
<b>Çalışanlar</b>	Dinamik, donanımlı ve özverili bir öğretmen kadromuzun olması
<b>Öğrenciler</b>	Okulumuzun sınavla öğrenci alan okullar kapsamında olması dolayısıyla öğrencilerin sınavla seçilerek gelmesi
<b>Veliler</b>	Her konuda okulumuz etkinliklerine ve eğitim faaliyetlerine destek veren bir veli profilimizin olması
<b>Bina ve Yerleşke</b>	Konum itibarıyla sakin, şehrin yoğunluğundan uzak, ulaşımı kolay bir konumda bulunması.
<b>Donanım</b>	Her türlü imkâna sahip, modern, donanımlı Fizik, Kimya, Biyoloji Laboratuvarı, Z Kütüphane, Futbol, basketbol, masa tenisi, zeka oyunları gibi her türlü öğrenci etkinliğine cevap verebilen donanıma sahip olmamız.
<b>Bütçe</b>	Pansiyonlu okul olmamız itibarıyla yatılı öğrencilerimizin tüm ihtiyaçlarını karşılayacak imkâna sahip olmamız.
<b>Yönetim Süreçleri</b>	Nitelikli, özverili ve adil iletişime açık, idarece değil lider olma bilinciyle çalışan bir idari personelin olması
<b>İletişim Süreçleri</b>	Okul personelinin ve öğrencilerimizin her türlü istek ve ihtiyaçlarına ulaşma noktasında geri bildirimler alınmakta ve gerekli çözümler üretilmektedir.

<b>İç Çevre</b>	<b>Zayıf Yönler</b>
<b>Öğrenciler</b>	10. 11. Ve 12. Sınıflarda belli bir hedef edinmemiş, çalışma disiplini oluşturamamış öğrencilerimizin bulunması
<b>Çalışanlar</b>	Yardımcı hizmetler bağlamında ihtiyaçlarımızın İŞKUR aracılığıyla Karşılansından dolayı sürekli elaman olmamaları nedeniyle yaz tatillerinde okulun işlerinin aksamasına neden olmakta bu durum kurumsallaşmayı engellemektedir.
<b>Bina ve Yerleşke</b>	Büyük bir yerleşke içerisinde olmamız ve binalarımızın büyüklüğü nedeniyle tamirat, tadilat boya vb konularda ciddi enerji ve kaynak problemleri yaşamaktayız
<b>Donanım</b>	Çok çeşitli donanıma sahip olmamızdan dolayı bu alanların bakım temizlik, tadilat, tamirat ve boya gibi ihtiyaçlarını karşılama noktasında kaynak ve personel açısından sıkıntılar yaşanmaktadır.
<b>Bütçe</b>	Velilerimizin her türlü imkânı devletten beklmeleri. Okul bütçesinin yetersiz gelmesi, Okul Aile Birliği bütçesini oluşturulamamış olması
<b>Yönetim Süreçleri</b>	Okul ve pansiyon yönetiminin Okul idaresi tarafından yürütülüyor olması pansiyon kadrosu ile okul idaresi arasında koordinasyon ve iletişim eksikliklerine neden olmaktadır.
<b>İletişim Süreçleri</b>	Okul ve pansiyon yönetiminin Okul idaresi tarafından yürütülüyor olması pansiyon kadrosu ile okul idaresi arasında koordinasyon ve iletişim eksikliklerine neden olmaktadır.

## 2.9.2. Fırsatlar ve Tehditler

<i>Dış çevre</i>	<i>Fırsatlar</i>
Politik	Stratejik planlamanın devlet politikası haline gelmesi
Ekonomik	Okulumuz ihtiyaçlarının Genel Butçeden karşılanması
Sosyolojik	Sivil toplum kuruluşlarının eğitime desteği
Teknolojik	Hızlı teknolojik gelişmelerin eğitimde kullanılabilirliği ve uygulamada devlet politikası haline gelmesi
Mevzuat-Yasal	Gelişen iletişim imkanları ile güncellenen mevzuat ve yönetmeliklere kısa sürede erişim imkanının olması
Ekolojik	Konum itibarıyla sakin, şehrin yoğunluktan uzak, ulaşımı kolay bir konumda bulunması.

<i>Dış çevre</i>	<i>Tehditler</i>
Politik	Eğitim politikasının sürekli değişiklik arz etmesi Her geçen gün öğretmenin etkinliğinin ve model olmasının erozyona uğraması Öğretmenin iş yoğunluğunun artmasından dolayı enerjisini eğitim öğretime aktaramaması
Ekonomik	Velilerin okula destek olmamalarının yanında beklentilerinin yüksek olması
Sosyolojik	Öğrencilerimizi tehdit eden zararlı alışkanlıklara çağırıcı bir çevrenin bulunması
Teknolojik	Okul ortamında öğrencilerin ilgi ve dikkatlerini eğitim öğretim faaliyetleri dışına çıkaracak cep telefonu, tablet, sosyal medya kullanımı vb etkenlerin bulunması
Mevzuat-Yasal	Yasal düzenleme ve güncellemelerin sürekli öğrenci lehine çıkarılması,
Ekolojik	Konum itibarıyla sakin, şehrin yoğunluktan uzak bulunmamızdan dolayı öğrencilerin zararlı alışkanlıklara yaklaşabileceği ortamların oluşabilmesi

Fırsatlar, okulumuz kontrolü dışında ortaya çıkan ve okulumuz için avantaj sağlaması muhtemel olan etken ya da durumlardır. Tehditler ise okulumuz kontrolü dışında gerçekleşen ve olumsuz etkilerinin önlenmesi ya da sınırlandırılması gereken unsurlardır okulumuzu etkileyebilecek politik, ekonomik, sosyokültürel, teknolojik ya da siyasi etkenler bu kapsamda değerlendirilmiştir.

GZFT analizinde aşağıdaki faktörler dikkate alınmıştır.

- ✓ Çevre analizi bulguları, üst politika belgelerinde yer alan amaçlar ve politikalar ile kurumsal sorumluluklar
- ✓ Okulumuz önceki dönem stratejik planında da yer alan ilgili amaç ve hedefleri
- ✓ Toplantı Tutanaqları (zümre toplantıları, veli toplantıları vd.)

Paydaş analizi sonuçları



## 2.10. Tespit ve İhtiyaçların Belirlenmesi

Tespit ve İhtiyaçların Belirlenmesinde eğitim ve öğretim faaliyetlerine ilişkin üç temel tema olan ;

- ✓ Erişim ve eğitim öğretime katılım; Erişim ve eğitim öğretime katılım, öğrencinin eğitim faaliyetine erişmesi ve tamamlamasına ilişkin süreçleri;
- ✓ Eğitim ve Öğretimde Kalite; Eğitim ve Öğretimde Kalite, öğrencinin akademik başarısı, sosyal ve bilişsel gelişimi ve istihdamı da dâhil olmak üzere eğitim ve öğretim sürecinin hayata hazırlama evresini;
- ✓ Kurumsal Kapasite üzerinde çalışılmıştır; Kurumsal kapasite ise kurumsal yapı, kurum kültürü, donanım, bina gibi eğitim ve öğretim sürecine destek mahiyetinde olan kapasiteyi belirtmektedir.

<i><b>Erişim ve eğitim öğretime katılım</b></i>	<i><b>Eğitim ve Öğretimde Kalite</b></i>	<i><b>Kurumsal Kapasite</b></i>
Okullaşma Oranı	Akademik Başarı	Kurumsal İletişim
Okula Devam/ Devamsızlık	Sosyal, Kültürel ve Fiziksel Gelişim	Kurumsal Yönetim
Okula Uyum, Oryantasyon	Sınıf Tekrarı	Bina ve Yerleşke
Ozel Eğitime İhtiyaç Duyan Bireyler	İstihdam Edilebilirlik ve Yönlendirme	Donanım
Yabancı Öğrenciler	Öğretim Yöntemleri	Temizlik, Hijyen
Hayat boyu Öğrenme	Ders araç gereçleri	İş Güvenliği, Okul Güvenliği

### 3. GELECEĞE BAKIŞ

Geleceğe bakış sürecinde okulumuz misyon, vizyon ve temel değerler bildirimlerini belirler. Misyon, vizyon ve temel değerler, okulumuzun uzun vadede idealleri doğrultusunda ilerleyebilmesi için yönlendiricilik işlevi görür.

Geleceğe bakış, okulumuzun uzun vadede neyi, hangi temel değerler çerçevesinde başarmak istediğini ifade etmekte olup şu sorulara cevap verir;

Hangi misyonu (ana görev ve sorumlulukları) yerine getirmek için varız?

Uzun vadede başarmak istediğimiz vizyonumuz (idealimiz) nedir?

Misyonumuzu yerine getirip vizyonumuza ulaşmaya çalışırken ne tür bir çalışma felsefesini ve değerleri esas almalıyız?

Geleceğe bakış ile stratejik planın sonraki çalışmalarının detaylarının belirlenmesi oluşturulan perspektif temelinde yürütülmesine özen gösterilmiştir.

#### 3.1. Misyonumuz

Millî ve manevi değerlerine bağlı, insanlığa faydalı olma idealine sahip, akademik eğitimini almış, karakterli ve güzel ahlaklı insanlar yetiştirmek.

#### 3.2. Vizyonumuz

Kültürel mirası değerlendirebilen, yaşanan hayatı yorumlayabilen, problemlere çözüm üretebilen, mesleğinde önder, saygılı ve sorumlu bireyler yetiştiren bir kurum olmayı başarmak.

#### 3.3. Temel Değerlerimiz

- ✓ Başarının beraberlik bilinciyle yakalanacağına inanır.
- ✓ Sosyal çevremizin ihtiyaçları ve bireyin yeterliliklerine önem verir.
- ✓ Her öğrenciye öğrenme olanağı sağlar.
- ✓ Sosyal ilişkilere ve faaliyetlere önem verir.
- ✓ Veli öğretmen iş birliğini sürekli geliştirmeyi sağlar.
- ✓ Saygı ve hoşgörüyü önem verir.
- ✓ Kararlarda katılımcılık esastır.
- ✓ Sağlıklı bir din anlayışının kaliteli bir eğitim-öğretim sürecinden geçtiğine inanıyoruz.
- ✓ Doğru inanç, doğru bilgi, doğru düşünce ve doğru davranış kazandırmak en temel hedeflerimizden biridir.

## 4. AMAÇ, HEDEF VE PERFORMANS GÖSTERGESİ İLE STRATEJİLERİN BELİRLENMESİ

**Tablo 4.1. Amaç, Hedef, Gösterge ve Stratejiler**

Amaç 1	Öğrencilerin eğitim ve öğretime etkin katılımlarıyla tamamlamalarını sağlamak.								
Hedef 1.1	Öğrencilerin ders dışı etkinliklere katılım oranları artırılabacaktır.								
Performans Göstergeleri	Hedef Etkisi	Başlangıç Değeri	1. Yıl	2. Yıl	3. yıl	4. Yıl	5. Yıl	İzleme Sıklığı	Rapor Sıklığı
PG 1.1.1 Bir eğitim ve öğretim döneminde bilimsel, kültürel, sanatsal ve sportif alanlarda en az bir faaliyete katılan öğrenci oranı (%)	% 25	%50	%55	%60	%70	%80	%85	6 Ay	6 Ay
PG1.2.2. Bir eğitim ve öğretim yılında sosyal sorumluluk ve toplum hizmeti çalışmaları faaliyetine katılan öğrenci oranı (%)	% 25	%50	%55	%60	%70	%80	%85	6 Ay	6 Ay
PG1.2.3. Bir eğitim ve öğretim yılında yerel, ulusal ve uluslararası proje, yarışma vb. etkinliklere katılan öğrenci oranı (%)	% 25	%50	%55	%60	%70	%80	%85	6 Ay	6 Ay
PG1.2.4. Bir eğitim ve öğretim yılında üniversitelerde yürütülen bilimsel, sosyal, kültürel, sanatsal ve sportif alanlardaki faaliyetlere katılan öğrenci oranı (%)	% 25	%50	%55	%60	%70	%80	%85	6 Ay	6 Ay
Koordinatör Birim	Okul İdaresi								
İş birliği Yapılacak Birimler	MEB, Şube Öğretmenler Kurulu, Kütüphanecilik ve Spor Kulüpleri, Veliler								
Riskler	<ul style="list-style-type: none"> <li>✓ Öğrencilerin ve velilerin bilimsel, kültürel, sanatsal ve sportif faaliyetlere ilişkin farkındalık düzeyinin bölgeler arasında farklılık göstermesi,</li> <li>✓ Ailelerin, çocuklarının akademik gelişimine önem vermesi, etkinliklere izin vermesi,</li> <li>✓ Sınavla öğrenci alan okulumuzda sosyal etkinliklere velilerin önem vermemesi,</li> <li>✓ Öğrencilerin ve öğretmenlerin mevcut durumda yeterlilik temelli ölçme uygulamalarına alışkın olmaması.</li> </ul>								

Stratejiler	<ul style="list-style-type: none"> <li>✓ S1. Her bir öğrencinin bir kulüp faaliyetinde aktif olarak yer alması sağlanarak kulüp faaliyetlerinin etkinliği artırılabacaktır.</li> <li>✓ S2. Öğrencilerin seviyelerine uygun olarak toplumsal sorunların çözümüne katkı sağlamak amacıyla afet ve acil durum, çevre, eğitim, spor, kültür ve turizm, sağlık ve sosyal hizmetler alanlarında toplum hizmeti faaliyetlerine katılımları artırılabacaktır.</li> <li>✓ S3. Öğrencilerin yerel, ulusal ve uluslararası proje ve yarışmalara katılmaları teşvik edilecektir.</li> <li>✓ S4. Okulda oluşturulacak öğrenci kulüpleri aracılığıyla yerel düzeyde etkinliklerin düzenlenmesi sağlanacaktır.</li> <li>✓ S5. Üniversitelerle iş birliği yaparak öğrencilerimizin yükseköğretimi tanımlarını ve üniversitelerde yürütülen bilimsel, sosyal, kültürel, sanatsal ve sportif alanlardaki faaliyetlere katılmaları sağlanacaktır.</li> <li>✓ S6. Tabiat Okulu, Mesleki yarışmalar, Üç aylar ve Ramazan, Vakit Kuşanmak – Namaz-, Arapça yarışmaları gibi etkinliklere öğrencilerin katılımları teşvik edilecektir.</li> </ul>
Maliyet Tahmini	20.000 ₺
Tespitler	<ul style="list-style-type: none"> <li>✓ Öğrencilerin bilimsel, kültürel, sanatsal ve sportif faaliyetlere katılımının düşük olması,</li> <li>✓ Toplumda akademik başarıya yüksek değer atfedilmesi,</li> <li>✓ Öğrenciler ve öğretmenlerin yeterlilik temelli ölçme ve değerlendirme uygulamaları konusunda yeterli bilgi ve tecrübeye sahip olmaması.</li> </ul>
İhtiyaçlar	<ul style="list-style-type: none"> <li>✓ Öğretmenlerin alternatif eğitim yöntem ve teknikleri konusunda eğitime almaları,</li> <li>✓ İlimizdeki ölçme ve değerlendirme merkezi tarafından etkin çalışmalar yürütülmesi,</li> <li>✓ Veli ve öğretmenlere yönelik olarak öğrencilerin bilimsel, kültürel, sanatsal ve sportif faaliyetlere katılması yönünde farkındalık çalışmaları yürütülmesi,</li> <li>✓ Öğretim programlarının konu alanları bazında yeterlilik temelli olarak tanımlanması.</li> </ul>

**Tablo 4.2. Amaç, Hedef, Gösterge ve Stratejiler**

Amaç1	Öğrencilerin eğitim ve öğretime etkin katılımlarıyla tamamlamalarını sağlamak.
Hedef 1.2	Öğrencilerin okula erişim, devam ve okulu tamamlama oranları artırılabacaktır.

Performans Göstergeleri	Hedef Etkisi	Başlangıç Değeri	1. Yıl	2. Yıl	3. yıl	4. Yıl	5. Yıl	İzleme Sıklığı	Rapor Sıklığı
PG1.1.5. Bir eğitim ve öğretim yılında destekleme ve yetiştirme kurslarına kayıt yaptıran öğrenci oranı (%)	% 25	%40	%45	%55	%60	%65	%75	6 Ay	1 yıl
PG1.1.6. Destekleme ve yetiştirme kurslarındaki toplam ders saatinin 1/5'ine devam etmeyen öğrenci oranı (%)	% 25	%10	%9	%8	%7	%6	%5	1 Ay	1 Yıl

Bir eğitim ve öğretim yılında devamsızlık süresi 20 günden fazla olan öğrenci oranı (%)	% 50	% 5	%4	%3	%2	%1	%1	1 Ay	3 Ay
Koordinatör Birim	Okul İdaresi								
İş birliği Yapılacak Birimler	MEB, Şube Öğretmenler Kurulu, Veliler								
Riskler	DYK katılımının zamanla düşmesi Devamsızlığı alışkanlık haline gelmesi Pansiyonlu okul olmamız sebebiyle devamsızlığın artma riski								
Stratejiler	Öğrencilerin devamsızlık nedenleri belirlenecek, öğrenci ve veli iş birliğiyle bu nedenleri ortadan kaldırmaya yönelik çalışmalar yürütülecektir. Okula aidiyeti artırmak amacıyla diğer kurumlarla iş birliği yapılarak ortamının öğrencilerin akademik, sosyal, kültürel, sanatsal ve sportif faaliyetlere katılımı sağlanacaktır. DYK kurslarına devamsızlık nedenleri araştırılarak devamsızlığı azaltacak çalışmalar yapılacaktır. Tam öğrenme modeli benimsenip öğrenme eksiklikleri ve kayıpları olan öğrencilere yönelik bireysel çalışmalar yapılacaktır.								
Maliyet Tahmini	10.000 ₺								
Tespitler	Pansiyonlu okul olmamız sebebiyle hafta sonu DYK açma zorluğu Hafta içi 8 saat ders sonrası DYK'nın yorucu olması								
İhtiyaçlar	Okul aidiyetinin geliştirilmesi amacıyla ailelere yönelik bilgilendirme ve farkındalık programlarının düzenlenmesi, Okul ortamının öğrenciler için çekici hale getirilebilmesi uygun tasarımlar yapılması ve buna yönelik finansmanın sağlanması, Ortaöğretimde devamsızlık ve sınıf tekrarlarına sebep olan faktörlerin tespit edilmesi DYK kurslarına katılımı teşvik edici çalışmalar								

**Tablo 4.3. Amaç, Hedef, Göstergeler ve Stratejiler**

Amaç 2	Öğrencilerin hayata ve geleceğe erdemli bir şekilde hazırlanması için bilgi, beceri, tutum ve davranış kazanımları sağlanacaktır.
Hedef .2.1	Öğrencilerin derslerdeki akademik başarıları artırılacaktır.

Performans Göstergeleri	Hedef Etkisi	Başlangıç Değeri	Yıllar					İzleme Sıklığı	Rapor Sıklığı
			1. Yıl	2. Yıl	3. yıl	4. Yıl	5. Yıl		
PG2.1.1. Matematik dersi yıl sonu başarı puanı	% 20	75	78	81	84	87	90		
PG2.1.2. Türkçe dersi yıl sonu başarı puanı	% 20	78	81	84	87	90	93		
PG2.1.3. İHL meslek dersleri yıl sonu başarı puanı	% 20	82	85	88	91	94	95		
PG2.1.4. Fen bilimleri alan dersleri yıl sonu başarı puanı	% 20	65	67	70	73	75	78		
PG2.1.5. Sosyal bilimler alan dersleri yıl sonu başarı puanı	% 20	81	83	85	86	88	91		

Koordinatör Birim	Okul İdaresi
İş birliği Yapılacak Birimler	MEB, Şube Öğretmenler Kurulu, Veliler, Zümre Öğretmenler Kurulu, Rehberlik Servisi
Riskler	<ul style="list-style-type: none"> <li>✓ DYK katılımın zamanla düşmesi</li> <li>✓ Öğrencilerin kitap okuma alışkanlıklarının olmaması</li> <li>✓ Öğrencilerin hazır bulunuşluk seviyesinin düşük olması.</li> <li>✓ Aile ve çevre baskısıyla Sınav kaygısının artması</li> </ul>
Stratejiler	<ul style="list-style-type: none"> <li>✓ S1. Öğrencilerin kazanım eksiklikleri tespit edilerek destekleme ve yetiştirme kurslarıyla akademik yeterliklerinin artırılması sağlanacaktır.</li> <li>✓ S2. Bakanlığın hazırladığı dijital platformlar aracılığıyla öğrencilerin tamamlayıcı ve destekleyici eğitim almaları sağlanacaktır.</li> <li>✓ S3. Okulda düzenlenen münazara, panel vb. etkinlikler vasıtasıyla öğrencilerin dili kullanma ve kendilerini ifade etme becerileri geliştirilecektir.</li> <li>✓ S4. Öğrencilerin kitap okumasını teşvik etmek için etkinlikler düzenlenecektir.</li> <li>✓ S5. Okul içinde makale, kompozisyon yazma, resim yapma vb. yarışmalar düzenlenecek ve öğrencilerin ödüllendirilmesi sağlanacaktır.</li> <li>✓ S6. Derslerde proje tabanlı yöntem kullanılarak öğrencilerin analiz, sentez ve değerlendirme becerilerinin geliştirilmesi sağlanacaktır.</li> <li>✓ S7. Her bir öğrencinin hazır bulunuşluk seviyesine uygun en az bir proje ve etkinliğe katılması sağlanacaktır.</li> </ul>
Maliyet Tahmini	10.000 ₺
Tespitler	<ul style="list-style-type: none"> <li>✓ Pansiyonlu okul olmamız sebebiyle hafta sonu DYK açma zorluğu</li> <li>✓ Hafta içi 8 saat ders sonrası DYK'nın yorucu olması</li> <li>✓ Düzenli çalışma alışkanlığının olmaması</li> <li>✓ Bakanlığın hazırladığı dijital platformlarına ilginin az oluşu</li> </ul>
İhtiyaçlar	<ul style="list-style-type: none"> <li>✓ Sınav kaygısına yönelik olarak aile hekimliği başta olmak üzere çeşitli kurumlarla iş birliği yapılması,</li> <li>✓ Okul-Veli iş birliği çalışmalarının artırılması.</li> <li>✓ Derslerde proje tabanlı yöntem kullanılması için gerekli Hizmet içi Eğitim</li> </ul>

**Tablo 4.4. Amaç, Hedef, Gösterge ve Stratejiler**

Amaç 2	Öğrencilerin hayata ve geleceğe erdemli bir şekilde hazırlanması için bilgi, beceri, tutum ve davranış kazanmaları sağlanacaktır.
Hedef.2.2	Öğrencilerin ilgi, beceri ve yetenekler geliştirilerek üst öğrenime yerleşen öğrenci oranını artırmak

Performans Göstergeleri	Hedef Etkisi	Başlangıç Değeri	1. Yıl	2. Yıl	3. yıl	4. Yıl	5. Yıl	İzleme Sıklığı	Rapor Sıklığı
PG2.2.1. Bir üst öğrenime yerleşen öğrenci oranı	% 20	47	50	52	53	55	60		
PG2.1.2. Yüksek Öğretim Kurumları Sınavlarında (TYT)-AYT' de ilk 500-1000-5000-10000'de yer alan öğrenci sayısı	% 20	1	4	5	6	7	8		
PG2.1.3. Yüksek Öğretim Kurumları Sınavlarında (AYT) ilk 500-1000-5000-10000 'de yer alan öğrenci sayısı	% 20	2	3	4	5	6	7		
PG2.1.4. Kariyer rehberliği faaliyetlerine katılan öğrenci sayısı	% 20	45	50	55	60	65	70		
PG2.1.5. Kariyer rehberliği kapsamında yapılan faaliyet sayısı	% 20	3	4	5	6	7	8		
Koordinatör Birim	Okul İdaresi								
İş birliği Yapılacak Birimler	MEB, Şube Öğretmenler Kurulu, Veliler								
Riskler	<ul style="list-style-type: none"><li>✓ Aile ve çevre baskısıyla Sınav kaygısının artması</li><li>✓ Başarısızlık kaygısıyla hedefte sapmalar</li><li>✓ Veli iş birliğinin azalması</li></ul>								
Stratejiler	<ul style="list-style-type: none"><li>✓ S1. Destekleme ve yetiştirme kurslarıyla öğrencilerin genel derslerdeki yeterlilikleri artırılabilecektir.</li><li>✓ S2. Öğrencilere yönelik bakanlığın hazırlamış olduğu dijital platformlar aracılığı ile yüz yüze eğitime destek olmak üzere uzaktan eğitim imkânları oluşturulacaktır.</li><li>✓ S3. Öğrencileri ilgi, yetenek ve ihtiyaçları doğrultusunda bir üst öğrenim programına hazırlayacak mesleki ve eğitsel rehberlik faaliyetleri yürütülecektir.</li><li>✓ S4 Üniversitelerle iş birliği yaparak öğrencilerimizin yükseköğretimi tanımlarını, üniversitelerin imkanlarından yararlanabilmeleri artırılması sağlanacaktır.</li><li>✓ S5 Kariyer rehberliği kapsamında yapılan faaliyet (panel, mezun buluşmaları, lisans programları tanıtımları v.b) sayıları artırılabilecektir.</li></ul>								
Maliyet Tahmini	10.000 ₺								

Tespitler	<ul style="list-style-type: none"> <li>✓ Aile ve çevre baskısıyla Sınav kaygısının artması</li> <li>✓ Başarısızlık kaygısıyla hedefte sapmalar</li> <li>✓ Veli iş birliğinin azalması</li> </ul>
İhtiyaçlar	<ul style="list-style-type: none"> <li>✓ Sınav kaygısına yönelik olarak aile hekimliği başta olmak üzere çeşitli kurumlarla iş birliği yapılması,</li> <li>✓ Okul-Veli iş birliği çalışmalarının artırılması.</li> <li>✓ Kariyer gunleri etkinliklerinde sivil toplumlarla iş birliği</li> </ul>

**Tablo 4.5. Amaç, Hedef, Gösterge ve Stratejiler**

Amaç 3	Okulların kurumsal kapasite ve yeterlilikleri verimli ve sürdürülebilir bir şekilde geliştirilecektir.
Hedef 3.1.	Okul yöneticilerinin ve öğretmenlerin mesleki gelişimleri güçlendirilecektir.

Performans Göstergeleri	Hedef Etkisi	Başlangıç Değeri	1. Yıl	2. Yıl	3. yıl	4. Yıl	5. Yıl	İzleme Sıklığı	Rapor Sıklığı
PG 3.2.1 Hizmet içi eğitim alan yönetici ve öğretmen oranı (%)	50%	15	17	20	23	25	30	6 Ay	6 Ay
P.G. 3.2.2 Uzaktan hizmet içi eğitime katılan öğretmen oranı (%)	50%	20	25	30	40	50	60	6 Ay	6 Ay
Koordinator Birim	Okul İdaresi								
İş birliği Yapılacak Birimler	MEB, Şube Öğretmenler Kurulu, Rehberlik Servisi								
Riskler	<ul style="list-style-type: none"> <li>✓ Sınıf Yönetimi konusunda bilgi yetersizliğinin olması</li> <li>✓ Akran Zorbalığını önleme konusunda yeterli bilgi sahibi olunmaması</li> <li>✓ Bakanlığın hazırladığı dijital platformlar aracılığıyla verdiği hizmet içi eğitim kursların yeterince ilgi görmemesi</li> <li>✓ Derslerde proje tabanlı yöntem kullanılması gereği</li> </ul>								
Stratejiler	<ul style="list-style-type: none"> <li>✓ S1. Okul yöneticilerinin ve öğretmenlerin mesleki gelişim ihtiyaçları tespit edilerek, bu ihtiyaçları gidermeye yönelik bir mesleki gelişim planı hazırlanacaktır.</li> <li>✓ S2. Okul yöneticilerinin ve öğretmenlerin uzaktan hizmet içi eğitimlere katılmaları teşvik edilecektir.</li> <li>✓ S3. Okul personelinin motivasyon, iş doyum ve kurumsal bağlılık düzeylerini artıracak çalışmalar yapılacaktır.</li> </ul>								
Maliyet Tahmini	10.000 ₺								
Tespitler	<ul style="list-style-type: none"> <li>✓ Bakanlığın hazırladığı dijital platformlar aracılığıyla verdiği hizmet içi eğitim kursların yeterince ilgi görmemesi</li> <li>✓ Hizmet içi eğitim kurslarına eğilimin az olması</li> </ul>								



	<p>S3. Başarılı ve örnek davranış sergileyen öğrencilerin onur belgesiyle ödüllendirilmesi ve bu öğrencilerin diğer öğrencilere örnek olması sağlanacaktır.</p> <p>S4. Doğa, insan ve teknoloji kaynaklı (deprem, sel, heyelan, yangın, çığ ve salgın hastalıklar vd.) afetlere karşı gerekli tedbirlerin alınması için çalışmalar yapılacaktır.</p> <p>S5. Doğa, insan ve teknoloji kaynaklı (deprem, sel, heyelan, yangın, çığ ve salgın hastalıklar vd.) konularında alan uzmanları ile iş birliğinde öğretmen, öğrenci ve velilere farkındalık eğitimleri verilecektir.</p> <p>S6. Sivil savunma alanında öğrenci kulüp faaliyetleri kapsamında etkinlikler düzenlenecektir.</p> <p>S7. Okulun afet ve acil durum eylem planının güncel tutulması sağlanacaktır.</p> <p>S8. Afet ve acil durum tatbikatları düzenlenecektir.</p>
Maliyet Tahmini	10.000 ₺
Tespitler	<ul style="list-style-type: none"> <li>✓ Afet Tatbikatlarında istenilen ilgini olmaması</li> <li>✓ Hijyen Eğitiminde okul – Aile İşbirliğinin sağlanamaması</li> <li>✓ Telefon kullanımı konusunda kuralları uygulamada yaşanan zorluklar</li> <li>✓ Sosyal medya araçlarının okul disiplinine olumsuz etkisi</li> </ul>
İhtiyaçlar	<ul style="list-style-type: none"> <li>✓ Sosyal medya araçlarının doğru kullanılması ile ilgili kurumlarla iş birliği</li> <li>✓ Sivil savunma alanında ilgili kurumlarla iş birliği</li> </ul>

## 4.5 Maliyetlendirme

Okulumuz stratejik planında yedi (6) hedef bulunmaktadır. Söz konusu hedeflere ilişkin bütçe dağılımları 5 yıllık olarak alttaki tabloda belirtilmiştir.

**Tablo 4.5.1. Tahmini Maliyet Tablosu**

	2024	2025	2026	2027	2028	Toplam Maliyet
<b>Amaç 1</b>	24.000	31.000	36.000	41.000	46.000	<b>178.000 TL</b>
<b>Hedef 1.1</b>	20.000	25.000	28.000	32.000	36.0000	<b>141.000 TL</b>
<b>Hedef 1.2</b>	4.000	6.000	8.000	9.000	10.000	<b>37.000 TL</b>
<b>Amaç 2</b>	20.000	26.000	30.000	34.000	40.000	<b>150.000 TL</b>
<b>Hedef 2.1</b>	10.000	13.000	15.000	17.000	20.000	<b>75.000 TL</b>
<b>Hedef 2.2</b>	10.000	13.000	15.000	17.000	20.000	<b>75.000 TL</b>
<b>Amaç 3</b>	20.000	26.000	30.000	34.000	40.000	<b>150.000 TL</b>
<b>Hedef 3.1</b>	10.000	13.000	15.000	17.000	20.000	<b>75.000 TL</b>
<b>Hedef 3.2</b>	10.000	13.000	15.000	17.000	20.000	<b>75.000 TL</b>
<b>Genel Yönetim Giderleri</b>	-	-	-	-	-	-
<b>TOPLAM</b>	<b>64.000</b>	<b>83.000</b>	<b>96.000</b>	<b>109.000</b>	<b>126.000</b>	<b>478.000 TL</b>

## 5. İZLEME VE DEĞERLENDİRME

Stratejik planlarda yer alan amaç ve hedeflere ulaşma durumlarının tespiti ve bu yolla stratejik planlardaki amaç ve hedeflerin gerçekleştirilebilmesi için gerekli tedbirlerin alınması izleme ve değerlendirme ile mümkün olmaktadır. İzleme, stratejik plan uygulamasının sistematik olarak takip edilmesi ve raporlanmasıdır. Değerlendirme ise, uygulama sonuçlarının amaç ve hedeflere kıyasla ölçülmesi ve söz konusu amaç ve hedeflerin tutarlılık ve uygunluğunun analizidir.

Okulumuz 2024-2028 Stratejik Planı'nın izlenmesi ve değerlendirilmesi, MEB 2024-2028 Stratejik Planı İzleme ve Değerlendirme Modelinin bir parçası olan MEB 2024-2028 Stratejik Planı İzleme ve Değerlendirme Modeline uygun olarak yürütülecektir. İzleme ve değerlendirme sürecine yön verecek temel ilkeler şunlardır:

- ✓ Katılımcılık
- ✓ Saydamlık
- ✓ Hesap verebilirlik
- ✓ Bilimsellik
- ✓ Tutarlılık
- ✓ Nesnellik

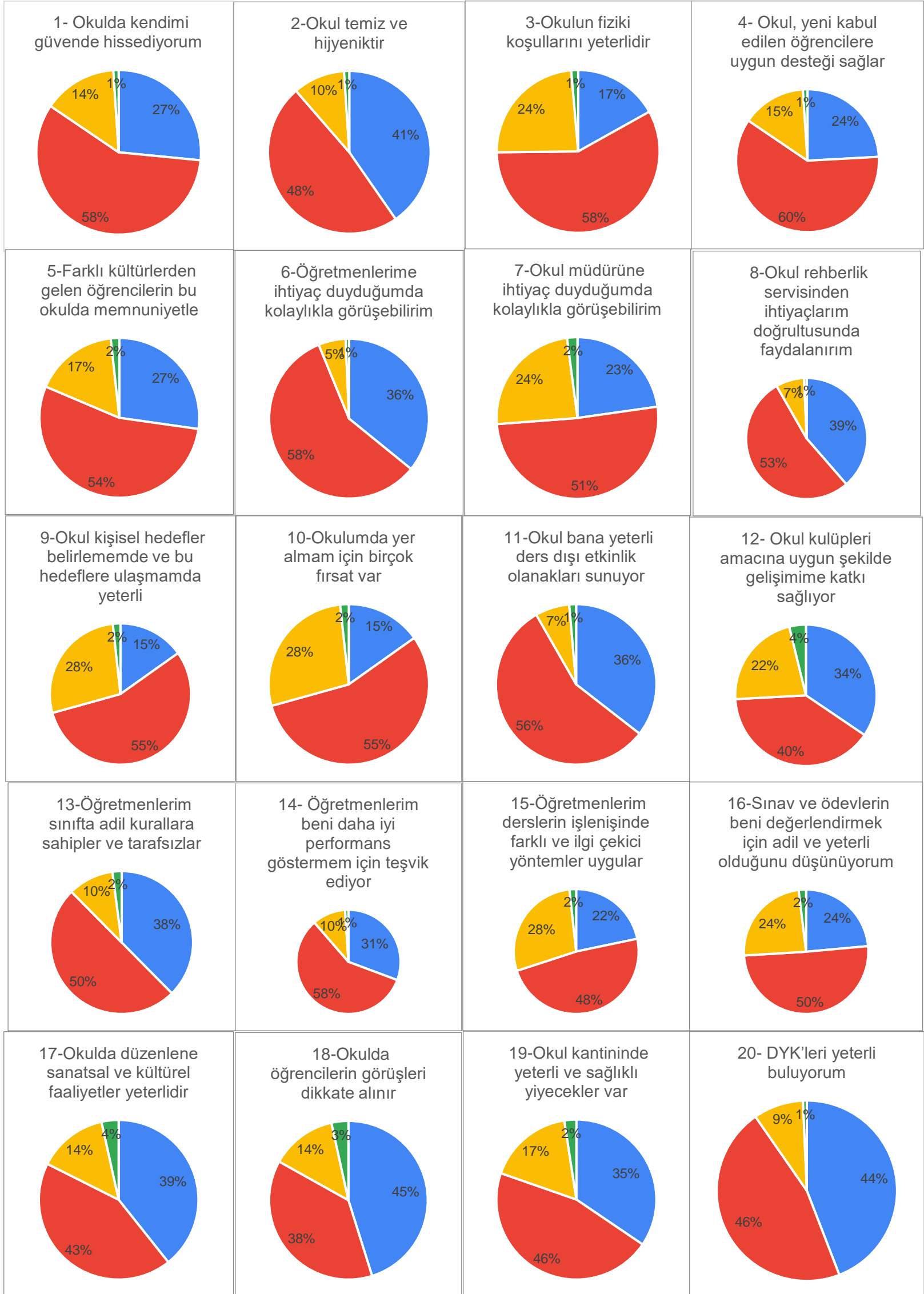
Belirtilen temel ilkeler ve veri analiz yöntemleri doğrultusunda okulumuz 2024-2028 Stratejik Planı İzleme ve Değerlendirme Modelinin çerçevesini;

1. Performans göstergeleri ve stratejiler bazında gerçekleşme durumlarının belirlenmesi
2. Performans göstergelerinin gerçekleşme durumlarının hedeflerle kıyaslanması
3. Stratejiler kapsamında yürütülen faaliyetlerin Müdürlüğümüz faaliyet alanlarına dağılımının belirlenmesi
4. Sonuçların raporlanması ve paydaşlarla paylaşımı
5. Hedeflerden sapmaların nedenlerinin araştırılması
6. Alternatiflerin ve çözüm önerilerinin geliştirilmesi süreçleri oluşturmaktadır.

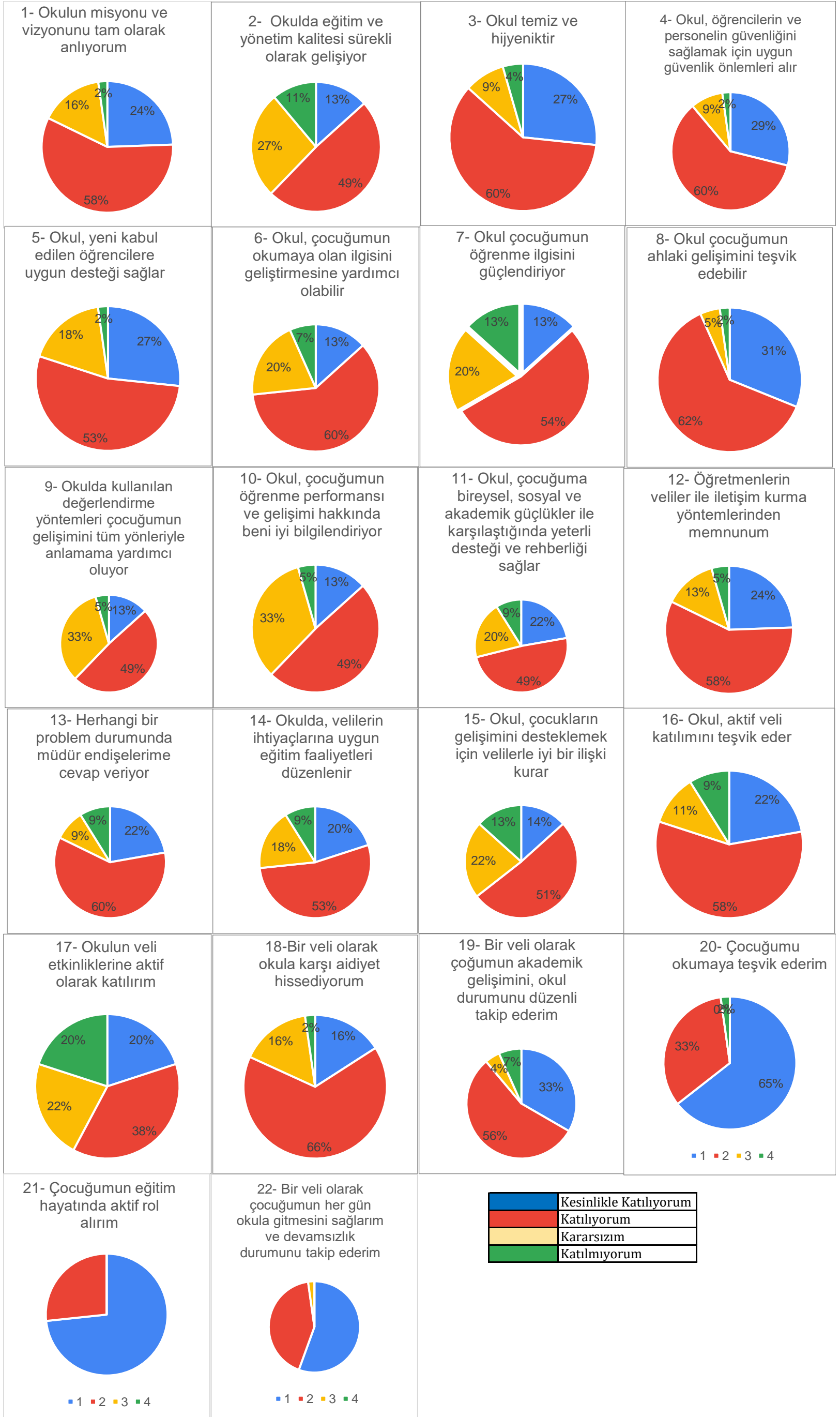
Okulumuz 2024-2028 Stratejik Planı'nda yer alan performans göstergelerinin gerçekleşme durumlarının tespiti yılda iki kez yapılacaktır. Performans hedeflerinin gerçekleşme durumları hakkında hazırlanan "stratejik plan izleme raporu" kurum içi paydaşların görüşüne sunulacaktır. Bu aşamada amaç, varsa öncelikle yıllık hedefler olmak üzere, hedeflere ulaşılmasının önündeki engelleri ve riskleri belirlemek ve yıllık hedeflere ulaşılmasını sağlamak üzere gerekli görülebilecek tedbirlerin alınmasıdır.

## 6. Tablo/Şekil/Grafikler/Ekler

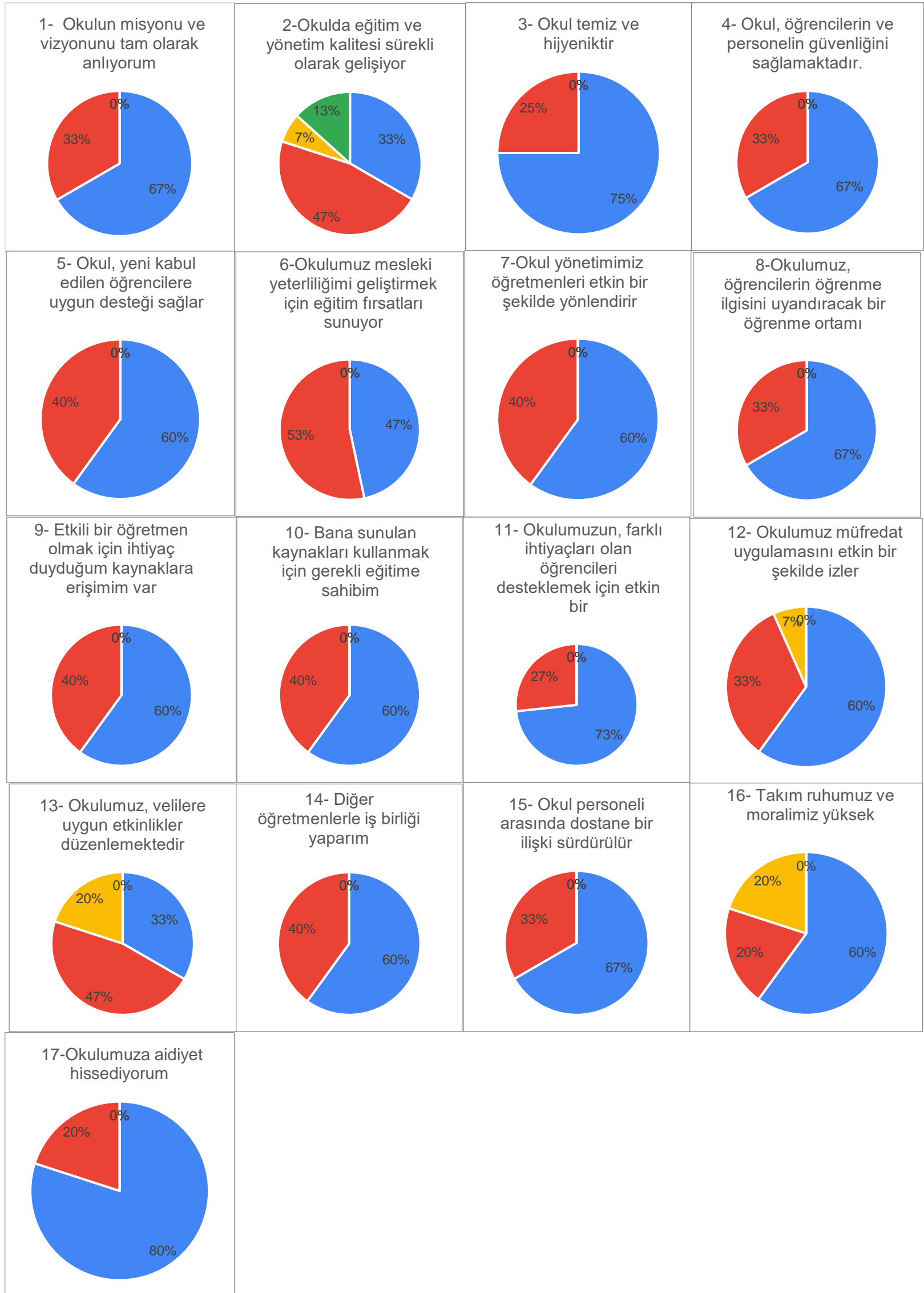
### HATTAT AHMET KARAHİSARİ ANADOLU İMAM HATİP LİSESİ ÖĞRENCİ MEMNUNİYET ANKETİ



# HATTAT AHMET KARAHİSARİ ANADOLU İMAM HATİP LİSESİ VELİ MEMNUNİYET ANKETİ



## HATTAT AHMET KARAHİSARİ ANADOLU İMAM HATİP LİSESİ ÖĞRETMEN MEMNUNİYET ANKETİ



<span style="color: blue;">■</span>	Kesinlikle Katılıyorum
<span style="color: red;">■</span>	Katılıyorum
<span style="color: yellow;">■</span>	Kararsızım
<span style="color: green;">■</span>	Katılmıyorum

## Ek-4 Paydaş Anketleri

Aşağıda verilen anketler, okul/kurumlara örnek olması bakımından rehberlere eklenmiştir.

Anket içerikleri, okul/kurum türüne ve yapısına göre değişiklik göstermelidir.

### Sevgili Öğrencimiz;

- Bu anketin amacı, okul hakkındaki görüşlerini toplamaktır.
- Bu anket, kimlik bilgileri girilmeden yapılmalıdır.
- Okul hakkında görüşlerini yansıtan kutuya “X” işareti koyarak neler düşündüğünü öğrenmemize yardımcı olabilirsin.

Anket	LİSE ÖĞRENCİLERİ İÇİN KONU BAŞLIKLARI	Kesinlikle Katılıyorum	Katılıyorum	Kararsızım	Kesinlikle Katılmıyorum	Katılmıyorum
01-	Okulda kendimi güvende hissediyorum.	<input type="radio"/>	<input type="radio"/>	<input type="radio"/>	<input type="radio"/>	<input type="radio"/>
02-	Okul temiz ve hijyeniktir.	<input type="radio"/>	<input type="radio"/>	<input type="radio"/>	<input type="radio"/>	<input type="radio"/>
03-	Okulun fiziki koşullarını yeterlidir.	<input type="radio"/>	<input type="radio"/>	<input type="radio"/>	<input type="radio"/>	<input type="radio"/>
04-	Okul, yeni kabul edilen öğrencilere uygun desteği sağlar.	<input type="radio"/>	<input type="radio"/>	<input type="radio"/>	<input type="radio"/>	<input type="radio"/>
05-	Farklı kültürlerden gelen öğrencilerin bu okulda memnuniyetle	<input type="radio"/>	<input type="radio"/>	<input type="radio"/>	<input type="radio"/>	<input type="radio"/>
06-	Öğretmenlerime ihtiyaç duyduğumda kolaylıkla görüşebilirim.	<input type="radio"/>	<input type="radio"/>	<input type="radio"/>	<input type="radio"/>	<input type="radio"/>
07-	Okul müdürüne ihtiyaç duyduğumda kolaylıkla görüşebilirim.	<input type="radio"/>	<input type="radio"/>	<input type="radio"/>	<input type="radio"/>	<input type="radio"/>
08-	Okul rehberlik servisinden ihtiyaçlarım doğrultusunda	<input type="radio"/>	<input type="radio"/>	<input type="radio"/>	<input type="radio"/>	<input type="radio"/>
09-	Okul kişisel hedefler belirlememde ve bu hedeflere ulaşmamda yeterli	<input type="radio"/>	<input type="radio"/>	<input type="radio"/>	<input type="radio"/>	<input type="radio"/>
10-	Okulumda yer almam için birçok fırsat var.	<input type="radio"/>	<input type="radio"/>	<input type="radio"/>	<input type="radio"/>	<input type="radio"/>
11-	Okul bana yeterli ders dışı etkinlik olanakları sunuyor.	<input type="radio"/>	<input type="radio"/>	<input type="radio"/>	<input type="radio"/>	<input type="radio"/>
12-	Okul kulüpleri amacına uygun şekilde gelişimime katkı sağlıyor.	<input type="radio"/>	<input type="radio"/>	<input type="radio"/>	<input type="radio"/>	<input type="radio"/>
13-	Öğretmenlerim sınıfta adil kurallara sahipler ve tarafsızlar.	<input type="radio"/>	<input type="radio"/>	<input type="radio"/>	<input type="radio"/>	<input type="radio"/>
14-	Öğretmenlerim beni daha iyi performans göstermem için teşvik ediyor.	<input type="radio"/>	<input type="radio"/>	<input type="radio"/>	<input type="radio"/>	<input type="radio"/>
15-	Öğretmenlerim derslerin işlenişinde farklı ve ilgi çekici yöntemler	<input type="radio"/>	<input type="radio"/>	<input type="radio"/>	<input type="radio"/>	<input type="radio"/>
16-	Sınav ve ödevlerin beni değerlendirmek için adil ve yeterli olduğunu	<input type="radio"/>	<input type="radio"/>	<input type="radio"/>	<input type="radio"/>	<input type="radio"/>
17-	Okulda düzenlene sanatsal ve kültürel faaliyetler yeterlidir.	<input type="radio"/>	<input type="radio"/>	<input type="radio"/>	<input type="radio"/>	<input type="radio"/>
18-	Okulda öğrencilerin görüşleri dikkate alınır.	<input type="radio"/>	<input type="radio"/>	<input type="radio"/>	<input type="radio"/>	<input type="radio"/>
19-	Okul kantininde yeterli ve sağlıklı yiyecekler var.	<input type="radio"/>	<input type="radio"/>	<input type="radio"/>	<input type="radio"/>	<input type="radio"/>
20-	DYK'leri yeterli buluyorum.	<input type="radio"/>	<input type="radio"/>	<input type="radio"/>	<input type="radio"/>	<input type="radio"/>





## Kıymetli Velimiz;

- Bu anketin amacı, okul/kurum çalışmaları hakkındaki görüşleriniz almaktır.
- Bu ankette kimlik bilgileri yer almaz.
- Lütfen okul/kurum hakkındaki görüşlerinizi en iyi yansıtan kutuya "X" işareti koyarak belirtiniz.
- Anketimize katıldığınız için teşekkür ederiz.

NO	VELİLER İÇİN KONU BAŞLIKLARI					
		Kesinlikle	Katılıyorum	Kararsızım	Kesinlikle	Katılmıyorum
01-	Okulun misyonu ve vizyonunu tam olarak anlıyorum.	<input type="radio"/>	<input type="radio"/>	<input type="radio"/>	<input type="radio"/>	<input type="radio"/>
02-	Okulda eğitim ve yönetim kalitesi sürekli olarak gelişiyor.	<input type="radio"/>	<input type="radio"/>	<input type="radio"/>	<input type="radio"/>	<input type="radio"/>
03-	Okul temiz ve hijyeniktir.	<input type="radio"/>	<input type="radio"/>	<input type="radio"/>	<input type="radio"/>	<input type="radio"/>
04-	Okul, öğrencilerin ve personelin güvenliğini sağlamak için uygun güvenlik önlemleri	<input type="radio"/>	<input type="radio"/>	<input type="radio"/>	<input type="radio"/>	<input type="radio"/>
05-	Okul, yeni kabul edilen öğrencilere uygun desteği sağlar.	<input type="radio"/>	<input type="radio"/>	<input type="radio"/>	<input type="radio"/>	<input type="radio"/>
06-	Okul, çocuğumun okumaya olan ilgisini geliştirmesine yardımcı olabilir.	<input type="radio"/>	<input type="radio"/>	<input type="radio"/>	<input type="radio"/>	<input type="radio"/>
07-	Okul çocuğumun öğrenme ilgisini güçlendiriyor.	<input type="radio"/>	<input type="radio"/>	<input type="radio"/>	<input type="radio"/>	<input type="radio"/>
08-	Okul çocuğumun ahlaki gelişimini teşvik edebilir.	<input type="radio"/>	<input type="radio"/>	<input type="radio"/>	<input type="radio"/>	<input type="radio"/>
09-	Okulda kullanılan değerlendirme yöntemleri çocuğumun gelişimini tüm yönleriyle	<input type="radio"/>	<input type="radio"/>	<input type="radio"/>	<input type="radio"/>	<input type="radio"/>
10-	Okul, çocuğumun öğrenme performansı ve gelişimi hakkında beni iyi bilgilendiriyor.	<input type="radio"/>	<input type="radio"/>	<input type="radio"/>	<input type="radio"/>	<input type="radio"/>
11-	Okul çocuğuma duygusal rahatsızlık ve öğrenme güçlükleri ile karşılaştığında yeterli	<input type="radio"/>	<input type="radio"/>	<input type="radio"/>	<input type="radio"/>	<input type="radio"/>
12-	Öğretmenlerin benimle iletişim kurma yöntemlerinden memnunum.	<input type="radio"/>	<input type="radio"/>	<input type="radio"/>	<input type="radio"/>	<input type="radio"/>
13-	Herhangi bir problem durumunda müdür endişelerime cevap veriyor.	<input type="radio"/>	<input type="radio"/>	<input type="radio"/>	<input type="radio"/>	<input type="radio"/>
14-	Okulda, velilerin ihtiyaçlarına uygun eğitim faaliyetleri düzenlenir.	<input type="radio"/>	<input type="radio"/>	<input type="radio"/>	<input type="radio"/>	<input type="radio"/>
15-	Okul, çocukların gelişimini desteklemek için velilerle iyi bir ilişki kurar.	<input type="radio"/>	<input type="radio"/>	<input type="radio"/>	<input type="radio"/>	<input type="radio"/>
16-	Okul, aktif veli katılımını teşvik eder.	<input type="radio"/>	<input type="radio"/>	<input type="radio"/>	<input type="radio"/>	<input type="radio"/>
17-	Okulun veli etkinliklerine aktif olarak katılırım.	<input type="radio"/>	<input type="radio"/>	<input type="radio"/>	<input type="radio"/>	<input type="radio"/>
18-	Bir veli olarak okula aidiyet hissediyorum.	<input type="radio"/>	<input type="radio"/>	<input type="radio"/>	<input type="radio"/>	<input type="radio"/>
19-	Çocuğumun ev ödevlerini tamamlamasını sağlarım.	<input type="radio"/>	<input type="radio"/>	<input type="radio"/>	<input type="radio"/>	<input type="radio"/>
20-	Çocuğumu okumaya teşvik ederim.	<input type="radio"/>	<input type="radio"/>	<input type="radio"/>	<input type="radio"/>	<input type="radio"/>
21-	Çocuğumun her gün okula gitmesini sağlarım.	<input type="radio"/>	<input type="radio"/>	<input type="radio"/>	<input type="radio"/>	<input type="radio"/>
22-	Çocuğumun eğitiminde aktif bir ortağım.	<input type="radio"/>	<input type="radio"/>	<input type="radio"/>	<input type="radio"/>	<input type="radio"/>